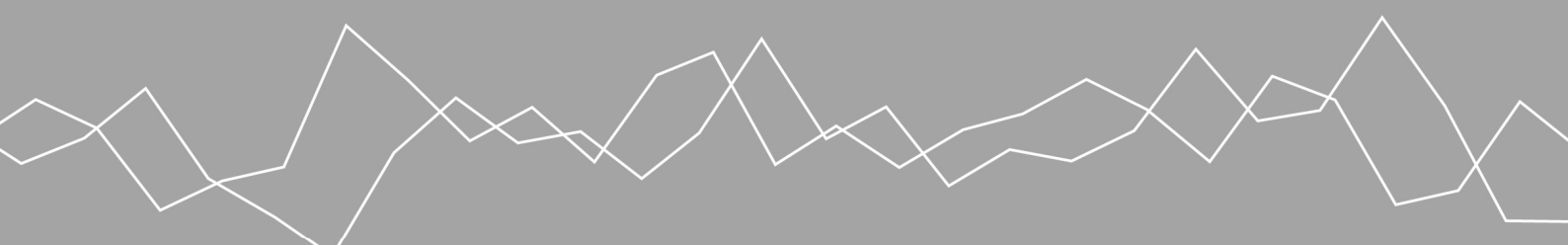


Van bijstand naar werk in Amsterdam



seo economisch onderzoek

Amsterdam, juni 2006
In opdracht van Dienst Werk en Inkomen (DWI) Amsterdam

Van bijstand naar werk in Amsterdam

Effectiviteit van reïntegratietrajecten voor bijstandsgerechtigden in de periode 2001-2004

Marloes de Graaf-Zijl
Arjan Heyma
Thomas de Hoop



seo economisch onderzoek

“De wetenschap dat het goed is”

SEO Economisch Onderzoek doet onafhankelijk toegepast onderzoek in opdracht van overheid en bedrijfsleven. Ons onderzoek helpt onze opdrachtgevers bij het nemen van beslissingen. SEO Economisch Onderzoek is gelieerd aan de Universiteit van Amsterdam. Dat geeft ons zicht op de nieuwste wetenschappelijke methoden. We hebben geen winstoogmerk en investeren continu in het intellectueel kapitaal van de medewerkers via promotietrajecten, het uitbrengen van wetenschappelijke publicaties, kennisnetwerken en congresbezoek.

SEO-rapport nr. 903

ISBN 10: 90-6733-355-7

ISBN 13: 978-90-6733-355-9

Copyright © 2006 SEO Amsterdam. Alle rechten voorbehouden. Het is geoorloofd gegevens uit dit rapport te gebruiken in artikelen en dergelijke, mits daarbij de bron duidelijk en nauwkeurig wordt vermeld.

Samenvatting

Dit onderzoek brengt in beeld hoe in de periode 2001 tot en met 2004 de in- en uitstroom van de bijstand zich in Amsterdam hebben ontwikkeld. Voor de analyses in dit rapport is gebruik gemaakt van de gegevensbestanden van de SDA (Sociale Dienst Amsterdam), UWV en CWI. Hoofddoel van dit onderzoek is om te bepalen in hoeverre Amsterdam in deze periode effectief gebruik heeft gemaakt van reïntegratietrajecten. De conclusies hebben nadrukkelijk betrekking op de genoemde periode en vormen een statistische weergave van de resultaten van de reïntegratieactiviteiten. Op basis van de analyses die in dit rapport worden gepresenteerd, geven we hier en in het hoofdstuk “Beleidsaanbevelingen” (Hoofdstuk 5 van dit rapport) aan waar mogelijkheden liggen ter verbetering, die door de Dienst Werk en Inkomen uitgevoerd kunnen worden.

Instroom

- In totaal stroomden in de periode 1-1-2001 tot 31-12-2004 ongeveer 42.000 personen in Amsterdam in de bijstand.
- De instroom nam af van 11.500 personen in 2001 tot 7.800 personen in 2004. Dit suggereert een strengere selectie van bijstandsgerechtigden bij de aanvraag van een uitkering. Op basis van de conjuncturele ontwikkeling zouden we immers juist een toename verwachten.
- Jaarlijks kreeg één op de vier à vijf instromers een ontheffing van de sollicitatieplicht. Dit aandeel is gedurende de periode 2001-2004 niet veranderd.
- Jongeren, alleenstaanden en laag opgeleiden zijn oververtegenwoordigd in de instroom in de bijstand ten opzichte van hun aandeel in de beroepsbevolking.
- De kenmerken van de instroom zijn zeer stabiel. Dit is een teken dat Amsterdam bij de strengere selectie aan de poort geen verschil maakt tussen hoog- en laagopgeleiden of tussen jongeren en ouderen.

Uitstroom

- Ruim 70 procent van de nieuwe instroom heeft binnen vier jaar de bijstand weer verlaten.
- Dit aandeel is veel hoger voor personen met een sollicitatieplicht (86 procent) dan onder mensen met een ontheffing (18 procent).
- Minder dan de helft van de uitstroom gaat naar werk. Van de mensen met een sollicitatieplicht vindt 31 procent binnen vier jaar werk en stroomt 55 procent in diezelfde periode uit om een andere reden.
- Zowel de totale uitstroom als de uitstroom naar werk zijn tussen 2001 en 2004 afgenomen.
- De uitstroomkans is het laagste voor 45-plussers, in het bijzonder 55-plussers. Ook alleenstaande ouders en personen met een niet-Nederlandse nationaliteit hebben relatief slechte kansen.

- Vier jaar na uitstroom is 30 procent van de personen weer terug in de bijstand. Dit aandeel wijkt weinig af van de resultaten van eerder onderzoek in Rotterdam en voor heel Nederland.

Reïntegratiedienstverlening

- Gemiddeld hadden alle nieuw ingestroomde bijstandsgerechtigden in de periode 2001-2004 ruim 80 procent kans om binnen vier jaar een reïntegratietraject te krijgen.
- De inzet van reïntegratietrajecten is in de periode 2001-2004 fors toegenomen. Vooral de inzet van reïntegratietrajecten in de beginfase van de uitkering is sinds 2001 gegroeid. We zien hier duidelijk de gevolgen van de Megabanenmarkt en de Agenda van de Toekomst.
- Sociale activering, begeleiding, bemiddeling, doelgroeptrajecten en voortrajecten zijn de meest ingezette trajectvormen. Taaltraining, (motivatie en sollicitatie) training, scholing, vakopleiding en werkervaring worden veel minder gebruikt.
- 55-plussers hebben de kleinste kans op een traject. Verder zijn de verschillen in een kans op traject klein en varieert vooral het type traject per doelgroep.

Effectiviteit reïntegratietrajecten

- Reïntegratiedienstverlening in Amsterdam heeft in de periode 2001-2004 positieve effecten gehad op de uitstroomkans van bijstandsgerechtigden. Zowel de kans op uitstroom naar werk als de kans op uitstroom om andere redenen worden verhoogd als gevolg van reïntegratiedienstverlening.
- De inzet van een reïntegratietraject een half jaar na de start van de uitkering verhoogt de kans om binnen vier jaar uit te stromen van 82 naar 87 procent (voor mensen met sollicitatieplicht).
- De inzet van een reïntegratietraject een half jaar na de start van de uitkering verhoogt de kans om binnen twee jaar werk (exclusief gesubsidieerde arbeid) te vinden van 23 naar 28 procent (voor mensen met sollicitatieplicht).
- De verschillen in effectiviteit tussen doelgroepen zijn klein. Trajecten lijken iets effectiever voor mannen dan voor vrouwen, voor fase 1-cliënten ten opzichte van fase 4-cliënten en relatief weinig effectief voor alleenstaande ouders.
- Niet alle soorten trajecten zijn even effectief. Het meest effectief zijn (motivatie- en sollicitatie-) training, taaltraining, bemiddeling en vakopleiding. Vooral doelgroeptrajecten hebben een vertragend effect voor de kans om werk te vinden.
- De effectiviteit van type trajecten verschilt tussen doelgroepen. Trajecten worden niet altijd daar ingezet waar ze het meest effectief zijn. Winst valt te behalen op de volgende punten:
 - Meer bemiddeling bij vrouwen
 - Meer werkervaringstrajecten bij ouderen en minder bij jongeren
 - Minder doelgroeptrajecten bij jongeren
 - Meer vakopleiding bij ouderen
 - Meer sociale activering en bemiddeling bij Turkse bijstandsgerechtigden, minder bij Marokkaanse
 - Meer doelgroeptrajecten bij Marokkaanse bijstandsgerechtigden, minder bij andere allochtone bijstandsgerechtigden

- Meer werkervaring voor alleenstaande ouders
 - Hoogopgeleiden meer sociale activering, minder begeleiding en vakopleiding
 - Meer vakopleiding bij laagopgeleiden
- De conclusies van dit onderzoek hebben betrekking op de kans en snelheid waarmee cliënten na een reïntegratietraject een baan vinden. Effectiviteit kan echter ook betrekking hebben op een lagere kans op terugval in de uitkering of een verhoging van het competentieniveau. Deze laatste twee effecten blijven in dit onderzoek buiten beschouwing vanwege beperkingen van de beschikbare data.

Summary

This study provides an insight into the way in which social security intake and outflows developed in Amsterdam between 2001 and 2004. For the analyses this report used data records of SDA (Amsterdam Social Services), UWV and CWI. The main purpose of this study is to determine the extent to which Amsterdam made effective use of reintegration programmes during this period. The conclusions have specific relevance to the period under consideration and form a statistical representation of the results of the reintegration activities. On the basis of the analyses which are presented in this report, we indicate here and in the 'Policy Recommendations' chapter (chapter 5 of this report), where opportunities for improvement lie, and which could be carried out by the Work and Incomes Service (DWI in its Dutch acronym).

Intake

- During the period 1-1-2001 to 31-12-2004, a total of around 42,000 individuals in Amsterdam registered for social assistance.
- The influx declined from 11,500 individuals in 2001 to 7,800 individuals in 2004. This suggests a stricter selection of those entitled to social assistance when requesting benefits. Based on business cycle developments, we would actually have expected an increase.
- Annually one out of four to five people registering for social assistance is granted an exemption from the requirement that they apply for work. This proportion did not change during the period 2001-2004.
- Youths, single people and the lower educated are over-represented in the influx into social assistance in terms of their ratio in the overall population.
- The characteristics of the influx are extremely stable. This is a sign that with its stricter gateway selection Amsterdam does not make any distinction between the higher or lower educated, or between youths and older people.

Outflow

- Around 70 per cent of the new intake have left social assistance within four years.
- This proportion is far higher for people who are required to make job applications (86 per cent) than amongst those granted exemption (18 per cent).
- More than half of the outflow are proceeding to employment. Of the people required to apply for jobs, 31 per cent find work within four years, and 55 per cent de-registers during the same period for other reasons.
- Both the total outflow and the outflow to employment declined between 2001 and 2004.
- The outflow probability is the lowest for those older than 45, particularly for those older than 55. Single parents and those without the Dutch nationality also have relatively poor outflow chances.
- Four years after leaving social assistance 30 per cent of these individuals have again registered for social assistance. This proportion does not differ markedly from the results of earlier research in Rotterdam and for the Netherlands as a whole.

Reintegration service provision

- On average all those newly entitled to social assistance in the period 2001-2004 had around an 80 per cent probability of obtaining a reintegration programme within four years.
- The implementation of reintegration programmes increased sharply during the period 2001-2004. There was particular growth since 2001 of reintegration programmes in the initial phase of social assistance. Here we are clearly seeing the consequences of the 'Megabanenmarkt' (mega-jobs market) and the Agenda for the Future policy.
- Social activation, supervision, mediation, target group programmes and preliminary trajectories are the most-used forms of reintegration programmes. Language training, (motivation and job application) training, schooling, vocational training and work experience programmes are much less used.
- Those over the age of 55 have the smallest probability of enrolling into a reintegration programme. Other differences in the reintegration probability are minimal and vary largely according to the type of programme per target group.

Effectiveness of reintegration trajectories

- Reintegration service provision in Amsterdam has had positive effects in the period 2001-2004 on the outflow probability of those entitled to social assistance. Both the probability of re-employment and the probability of de-registering for other reasons are increased as a consequence of reintegration programmes.
- The deployment of a reintegration programme six months after the inflow into social assistance increases the re-employment probability from 82 to 87 per cent within four years (for people who are required to apply for jobs).
- The deployment of a reintegration programme six months after the inflow into social assistance increases the re-employment probability (other than subsidised employment) from 23 to 28 per cent within two years (for people who are required to apply for jobs).
- The differences in effectiveness between target groups are minimal. Reintegration programmes appear to be more effective for men than for women, for phase-one clients (with a shorter distance to labour) against phase-four clients (with a longer distance to labour), and relatively ineffective for single parents.
- Not all types of reintegration programmes are equally effective. The most effective are (motivation and job application) training, language training, mediation and vocational training. Target group programmes in particular have a negative effect on the probability of finding employment.
- The effectiveness of types of reintegration programmes varies between target groups. These programmes are not always deployed where they are the most effective. Benefit can be gained in the following aspects:
 - More mediation for women
 - More work experience programmes for older people and fewer for the young
 - Fewer target group programmes for the young
 - More vocational training for the older
 - More social activation and mediation for Turks entitled to social assistance, less for Moroccans

- More target group programmes for Moroccans entitled to social assistance, less for other foreigners entitled to social assistance
 - More work experience programmes for single parents
 - For those with higher education, more social activation, less supervision and less vocational training
 - More vocational training for the lower educated
- The conclusions of this study involve the probability and the speed with which clients find employment after a reintegration programme. Effectiveness can however also involve a lower probability of returning to claiming social assistance benefits, or an increase in the level of skills. These latter two effects remain outside the scope of this study given the limitations of the available data.

1 Inleiding

Achtergrond

De gemeente Amsterdam hanteert de motto's 'werk boven uitkering' en 'niemand aan de kant'. Doel hiervan is het verhogen van de maatschappelijke participatie (o.a. door arbeidsdeelname) en het beperken van de uitkeringslast, op een manier die garandeert dat niemand buiten de boot valt. Voor het beperken van de uitkeringslast heeft de gemeente meerdere instrumenten in handen:

1. Selectie aan de poort
2. Handhaving en fraudebestrijding
3. Inzet van reïntegratietrajecten

Dit onderzoek brengt in beeld hoe in- en uitstroom van de bijstand zich tussen 2001 en 2004 hebben ontwikkeld. Dit geeft een indruk van de ontwikkelingen die Amsterdam de afgelopen jaren heeft doorgemaakt als gevolg van veranderingen op de bovengenoemde drie punten. Hoofddoel van dit onderzoek is te bepalen in hoeverre Amsterdam effectief gebruik heeft gemaakt van reïntegratietrajecten en waar mogelijkheden voor verbetering liggen. Daarbij kiezen wij de insteek van het type traject dat voor een bepaald type cliënt het grootste effect heeft. We gaan uit van de reïntegratietrajecten die in de periode 2001-2004 zijn ingezet en bepalen hoe de effectiviteit verhoogd kan worden door een andere verdeling van deze trajecten over doelgroepen. Innovaties in de trajecten kunnen uiteraard ook een bijdrage leveren aan een hogere effectiviteit. Deze vallen buiten het kader van dit onderzoek.

Onderzoeksopzet

Dit onderzoek brengt in beeld hoe de cliëntstromen in de bijstand zich gedurende de jaren 2001-2004 hebben ontwikkeld. Daarbij onderscheiden wij de instroom in de bijstand, de inzet van reïntegratietrajecten en de uitstroom naar werk, naar zelfstandig ondernemerschap, naar gesubsidieerd werk en naar inactiviteit. De databestanden die wij hiervoor hebben gebruikt staan beschreven in bijlage A. Basis is de uitkeringenadministratie van de gemeente Amsterdam (NUS). Daaraan zijn gekoppeld: het administratieve bestand van de reïntegratiedienstverlening in Amsterdam, het administratieve bestand van het UWV met alle dienstverbanden van in Nederland in loondienst werkzame personen (VPD), de administratie van de ID-banen en WIW-banen in Amsterdam en het bestand met alle ingeschreven niet-werkende werkzoekende bij het CWI.

Deze gekoppelde databestanden hebben we gebruikt om alle bijstandsgerechtigden die sinds 1 januari 2001 instroomden in de bijstand in Amsterdam te volgen door de tijd. We hebben geanalyseerd hoe de instroom in de bijstand zich tussen 2001 en 2004 heeft ontwikkeld en hoe de instroomcohorten van elkaar verschillen in termen van uitstroom, zowel naar werk als naar andere toestanden. Tevens hebben we bekeken hoe groot de kans is dat mensen uit de verschillende instroomcohorten een reïntegratietraject kregen aangeboden en wat hiervan de invloed was op hun kans om de bijstandsuitkering te beëindigen. Voor het berekenen van

uitstroompercentages en trajectkansen hebben we gebruik gemaakt van Kaplan-Meier schattingen (zie bijlage B). Voor het berekenen van de effectiviteit van de ingezette reïntegratiedienstverlening hebben we gebruik gemaakt van een duurmodel, met een flexibele specificatie voor de duurzaamheid (zie bijlage B). Het effect van reïntegratietrajecten is in dit model uitgesplitst naar doelgroep en naar type reïntegratietraject.

Leeswijzer

De indeling van dit rapport is als volgt. Hoofdstuk 2 beschrijft de instroom in en uitstroom uit de bijstand. Met andere woorden: hoe vaak kwamen mensen in de bijstand terecht en hoe snel stroomden ze vervolgens uit naar werk of naar een andere situatie. Daarbij komen ook verschillen tussen groepen mensen aan de orde, zodat duidelijk wordt welke mensen uitstromen en welke juist niet. Hoofdstuk 3 presenteert ontwikkelingen in de reïntegratiedienstverlening: hoe vaak worden reïntegratietrajecten ingezet, is dit tussen 2001 en 2004 veranderd en zijn er verschillen tussen doelgroepen in de inzet van reïntegratietrajecten? In hoofdstuk 4 komt de effectiviteit van deze reïntegratietrajecten aan de orde. Daarbij kijken we specifiek welk type traject het meest effectief is voor welke doelgroep.

2 In- en uitstroom in de bijstand

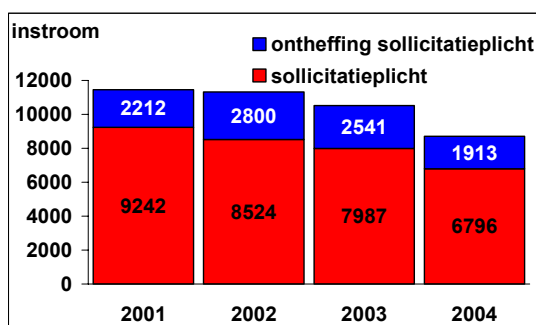
Dit hoofdstuk presenteert de omvang van de cliëntstromen door de bijstand in Amsterdam in de periode tussen 1 januari 2001 en 31 december 2004. De instroom uit de verschillende jaren is geanalyseerd in termen van cohorten. Deze instroomcohorten zijn door de tijd gevolgd, en we laten zien hoe de uitstroom zich per cohort heeft ontwikkeld. De databestanden die we hebben gebruikt voor deze metingen en de manier waarop deze databestanden zijn geanalyseerd, staan beschreven in bijlage A.

2.1 Instroom in de bijstand

Totale instroom

De instroom in de bijstand is in Amsterdam sinds 2001 afgenomen. Figuur 2.1 laat zien dat deze daling inzette tussen 2002 en 2003 en doorzette in 2004. Stroomden er in 2001 en 2002 zo'n 11.500 mensen in de bijstand, in 2003 waren dit er nog 10.500 en in 2004 8.700. Waar de uitkeringsafhankelijkheid in het algemeen stijgt bij een verslechterende economie, zien we in figuur 2.1 juist een beweging die tegen de conjunctuur ingaat. Een verklaring voor dit fenomeen ligt mogelijk in de striktere toepassing van toetredingseisen die zich in heel Nederland sinds de introductie van de Wet Structuur Uitvoering Werk en Inkomen (SUWI) en de (anticipatie op) Wet Werk en Bijstand (WWB) heeft voorgedaan. Ook Amsterdam is naar eigen zeggen strenger geworden aan de poort, wat we inderdaad terugzien in de cijfers. Een voorbeeld is dat iedereen die zich sinds 2002 in Amsterdam aanmeldt bij het CWI in verband met de aanvraag van een bijstandsuitkering zich eerst moet inschrijven bij een uitzendbureau. Deze regeling heeft Amsterdam geïntroduceerd om invulling te geven aan het thema "Werk boven uitkering" van SUWI.

Figuur 2.1 Instroom in de bijstand in Amsterdam (jaren 2001-2004)



NB: Het betreft hier personen in de bijstand, niet het aantal bijstandsuitkeringen. Het verschil tussen beide ligt in de gezinsuitkeringen. Wij tellen beide partners die samen een gezinsuitkering hebben als losse individuen.

Een tweede dimensie in figuur 2.1 betreft de ontheffing van de sollicitatieplicht. Niet alle bijstandsgerechtigden hebben de plicht om te solliciteren. In alle jaren is zo'n één op de vier à vijf

mensen die instroomde in de bijstand om een of andere reden (al dan niet tijdelijk) ontheven van de sollicitatieplicht. Redenen voor het verlenen van een ontheffing betreffen de gezondheid (50%), verzorging van jonge kinderen (14%), leeftijd ouder dan 57 jaar (14%), sociale redenen (13%) of een grote afstand tot de arbeidsmarkt (8%). Voor 2004 waren alle vrouwen met kinderen jonger dan vijf jaar en mensen ouder dan 57½ jaar automatisch vrijgesteld van de sollicitatieplicht. Sinds de introductie van de WWB in 2004 zijn dergelijke categorale ontheffingen afgeschaft en mag de gemeente in individuele gevallen vrijstelling van de sollicitatieplicht verlenen. In Amsterdam is de verlening van ontheffingen in de loop van 2004 en voor een groot deel pas in 2005 aangepast aan de WWB. Figuur 2.1 laat zien dat in procentuele zin het aandeel verleende ontheffingen in 2004 niet is veranderd ten opzichte van de jaren 2001-2003. Maar in absolute zin was het aantal ontheffingen in 2004 wel een stuk lager dan in de jaren daarvoor.

Kenmerken instroom

Wat voor soort mensen komt in Amsterdam in de bijstand terecht? De kenmerken van de instroom in de Amsterdamse bijstand zijn weergegeven in tabel 2.1. In de eerste kolom van tabel 2.1 is het aandeel van de bevolkingsgroepen in de Amsterdamse (beroeps)bevolking weergegeven. Door de percentages in deze kolom te vergelijken met de percentages in de volgende kolommen (de instroom in de bijstand), krijgen we een indruk van de groepen die zijn oververtegenwoordigd in de instroom in de bijstand. Alleenstaanden zijn duidelijk oververtegenwoordigd, evenals jongeren en laag opgeleiden (basisonderwijs en vmbo-niveau). Verder is er sprake van een lichte oververtegenwoordiging van vrouwen.

Opvallend is de consistentie van de kenmerken van de instroom over de jaren. In alle jaren bestaat de instroom voor iets meer dan de helft uit mannen, betreft het voornamelijk alleenstaanden, zijn de leeftijdsklassen 25-35 en 35-45 het hoogst vertegenwoordigd, is de afstand tot de arbeidsmarkt voornamelijk fase 4, het opleidingsniveau vooral vmbo-niveau, heeft tweederde geen financieel afhankelijke kinderen en is één op de vijf een alleenstaande ouder. Geen enkel kenmerk laat een verandering zien tussen 2001 en 2004. Dit is opmerkelijk in het licht van de eerdere conclusie dat de instroom in de bijstand is afgenomen als gevolg van een striktere selectie aan de poort. Als gevolg hiervan zouden we verwachten dat de kenmerken van de instroom zijn verschoven naar een moeilijkere populatie. Als de gemeente strenger wordt aan de poort en bijvoorbeeld hoogopgeleiden, jongeren of mensen met een kleinere afstand tot de arbeidsmarkt wegstuurt met de boodschap eerst maar eens op eigen kracht een baan te zoeken, dan zouden we een verschuiving verwachten richting minder hoogopgeleiden, minder jongeren en minder mensen met fase 1. Dit beeld treffen we wel aan voor alle gemeenten in Nederland samen (zie De Graaf-Zijl e.a., 2006a). In 2004 bevat de instroom in de bijstand in Nederland minder jongeren, mannen en hoger opgeleiden dan in de jaren daarvoor. In Amsterdam zien we deze verschuiving niet. Dit betekent dat Amsterdam gezien de afname van de instroom weliswaar strenger is geworden aan de poort, maar dat dit niet specifiek geldt voor bepaalde groepen.¹

¹ Uiteraard is het mogelijk dat de selectie aan de poort heeft plaatsgevonden op basis van kenmerken die niet in tabel 2.1 staan vermeld en die ook geen samenhang hebben met de genoemde kenmerken. Dit achten we echter niet waarschijnlijk.

Tabel 2.1 Kenmerken instroom

	(Beroeps)bevolking Amsterdam*	2001	2002	2003	2004
Geslacht					
Man	55%	52%	53%	54%	54%
Vrouw	45%	48%	47%	46%	46%
Partner					
Met partner	70%	22%	21%	21%	21%
Alleenstaand	30%	78%	79%	79%	79%
Leeftijd					
<25	9%	17%	16%	16%	15%
25-35	31%	33%	32%	32%	30%
35-45	30%	26%	27%	27%	28%
45-55	21%	14%	15%	16%	17%
55+	9%	10%	9%	9%	10%
Afstand tot arbeidsmarkt					
Fase 1		19%	13%	14%	15%
Fase 2		11%	10%	15%	16%
Fase 3		11%	16%	18%	20%
Fase 4		37%	39%	36%	34%
Nog te bepalen		7%	8%	5%	5%
Onbekend		16%	13%	11%	11%
Opleidingsniveau					
Basisonderwijs	9%	13%	17%	17%	17%
Vmbo-niveau	21%	33%	33%	33%	34%
Mbo/havo/vwo	30%	21%	23%	24%	25%
Hbo	20%	8%	7%	9%	8%
Universiteit	20%	7%	7%	8%	7%
Onbekend	-	17%	13%	10%	9%
Aantal financieel afhankelijke kinderen					
0 kinderen		66%	66%	67%	68%
1 kind		16%	16%	15%	16%
2 kinderen		11%	10%	11%	10%
3 kinderen		5%	5%	4%	4%
4 of meer kinderen		2%	3%	3%	2%
Leeftijd jongste kind < 5 jaar					
Nee		86%	86%	85%	85%
Ja		14%	14%	15%	15%
Alleenstaande ouder					
Nee	87%	81%	80%	82%	83%
Ja	13%	19%	20%	18%	17%
Nationaliteit (nb ≠ etniciteit)					
Nederlands	77%	80%	82%	82%	82%
Turks	4%	3%	3%	3%	3%
Marokkaans	5%	7%	6%	6%	6%
Surinaams	1%	1%	0%	0%	1%
Overig niet-westers allochtoon	9%	6%	5%	6%	5%
Overig westers allochtoon	4%	3%	3%	3%	3%

Bron: Cijfers over de bevolking van Amsterdam komen uit de rapportage "Amsterdam in cijfers 2005" van O+S en van het CBS (Statline). De overige cijfers zijn gebaseerd op de NUS-administratie van de gemeente Amsterdam (berekeningen SEO).

Amsterdam is verdeeld in meerdere regio's. Tabel 2.2 geeft een overzicht van het belang van deze regio's in de instroom in de bijstand. Vergeleken met het aandeel in de bevolking, is de instroom in de bijstand laag in de regio Zuid en hoog in de regio Zuid-Oost. De overige regio's hebben een evenredig aandeel in de bijstandinstroom.

Ook tabel 2.2 toont een opvallend consistent patroon over de jaren. Dit betekent dat de regio's weinig van elkaar verschillen in de toe- en afname van de instroom. We zien een kleine afname van de regio Nieuw West en een kleine groei van regio Centrum, maar de verschillen zijn klein. Dit suggereert dat de regio's niet van elkaar verschillen in het toepassen van striktere toetredingseisen.

Tabel 2.2 Kenmerken per regio

	Bevolking Amsterdam	2001	2002	2003	2004
Regio					
Centrum	11%	12%	12%	13%	15%
Noord	12%	11%	12%	13%	12%
Oost	14%	15%	14%	14%	14%
Oud West	9%	9%	10%	9%	9%
Zuid	18%	9%	10%	11%	11%
Zuid Oost	11%	15%	16%	14%	14%
Nieuw West	26%	29%	27%	26%	26%

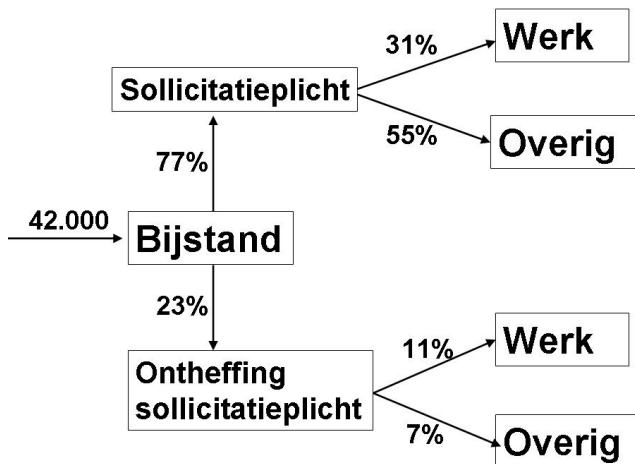
2.2 Uitstroom uit de bijstand

Totale uitstroom

Wat gebeurt er met de mensen nadat ze instroomden in de bijstand. Figuur 2.2 geeft een overzicht. We zien wederom dat ongeveer een kwart van de mensen al dan niet tijdelijk wordt ontheven van de sollicitatieplicht. Deze groep heeft aanmerkelijk kleinere kansen om binnen vier jaar de bijstandsuitkering te hebben beëindigd dan de groep met sollicitatieplicht. Slechts 18 procent van de groep met ontheffing heeft binnen vier jaar de bijstand verlaten, tegenover 86 procent van de mensen met sollicitatieplicht.

Lang niet iedereen die een sollicitatieplicht heeft gaat ook naar werk; dit geldt slechts voor 31 procent. De meerderheid van de mensen die de bijstand weer verlaat doet dit om andere redenen. Dit omvat een kleine groep zelfstandig ondernemers (minder dan 1 procent), een groep mensen die een gesubsidieerde baan krijgt (2 procent) en de rest trekt zich voor langere of kortere tijd terug van de arbeidsmarkt. Dit kunnen alleenstaande bijstandsgerechtigden zijn die gaan samenwonen met een partner en daarom niet meer in aanmerking komen voor een uitkering. Of bijstandsgerechtigden die samen met hun partner een uitkering hebben, waarbij de partner werk vindt (de andere partner trekt zich volgens de statistieken op dat moment terug van de arbeidsmarkt tenzij hij/zij actief blijft zoeken naar werk). Tevens vallen mensen die verhuizen naar buiten Amsterdam onder deze groep.

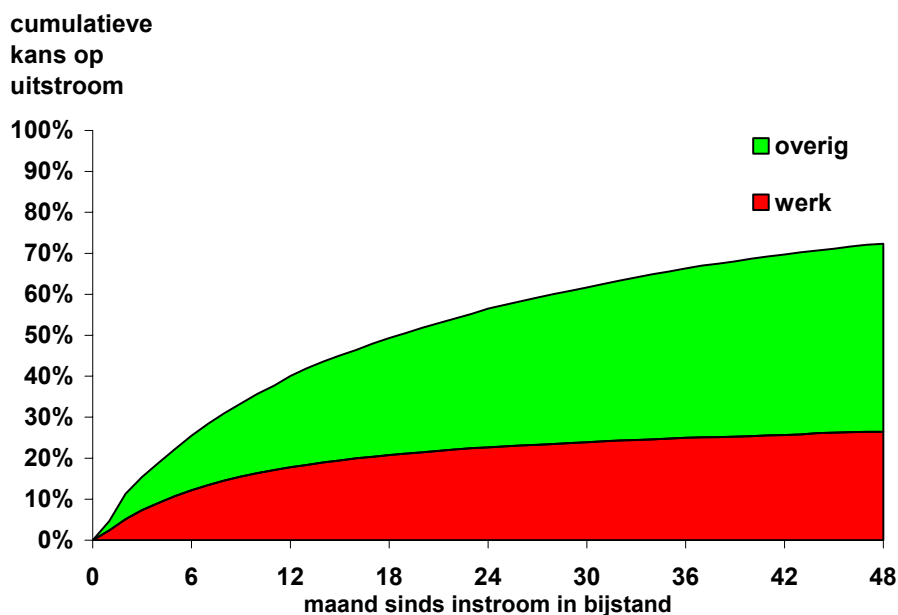
Figuur 2.2 Stroomschema: uitstroom na 4 jaar



Noot: De gepresenteerde doorstroom- en uitstroombpercentages betreffen de door- en uitstroom na 4 jaar. In de praktijk observeren we niet iedereen gedurende 4 jaar. Door gebruik te maken van Kaplan-Meier schattingen zijn we in staat kansen te presenteren alsof we iedereen 4 jaar hebben geobserveerd. Hierbij hebben we de methode toegepast zoals beschreven in Gooley e.a.(1999).

Figuur 2.3 volgt alle Amsterdamse bijstandsgerechtigden (met en zonder sollicitatieplicht) gedurende de vier jaar volgend op de start van hun uitkering. De figuur laat zien hoe de uitstroom van bijstandsgerechtigden zich in de maanden na de start van de uitkering ontwikkelt. Vier jaar na start van de bijstand heeft ruim 70 procent de uitkeringssituatie verlaten. We zien wederom dat de minderheid uitstroomt naar werk (excl. gesubsidieerd werk) en een grotere groep uitstroomt naar een andere situatie. De uitstroom loopt vrij geleidelijk. De kans op uitstroom neemt weliswaar af met de duur van de inschrijving, maar na vier jaar in de bijstand is de uitstroom nog geenszins tot stilstand gekomen (de lijn loopt nog niet horizontaal). De uitstroom naar werk daarentegen is vrijwel gestabiliseerd op ongeveer 25 procent vier jaar na de instroom. Het eerste jaar is de kans op het vinden van werk het grootst, in het tweede jaar volgt ook nog een redelijk aantal, maar daarna is de kans om nog werk te vinden erg klein.

Figuur 2.3 Uitstroom uit de bijstand (jaren 2001-2004 samen)



Tabel 2.3 combineert de cijfers met betrekking tot de uitstroom van de verschillende instroomcohorten. Daarbij is ook de uitstroom opgenomen van het bestand dat op 1 januari 2001 reeds in de bijstand zat (instroomcohort ≤ 2000).² Deze groep blijft in de rest van het rapport buiten beeld. De laatste kolom geeft een overzicht van de totale uitstroom uit de bijstand in Amsterdam in de loop der jaren. Hier is duidelijk zichtbaar dat de uitstroom het grootst was in 2001 en 2002.

Tabel 2.3 Uitstroom uit de bijstand in Amsterdam per jaar (afgerond op honderdtallen)

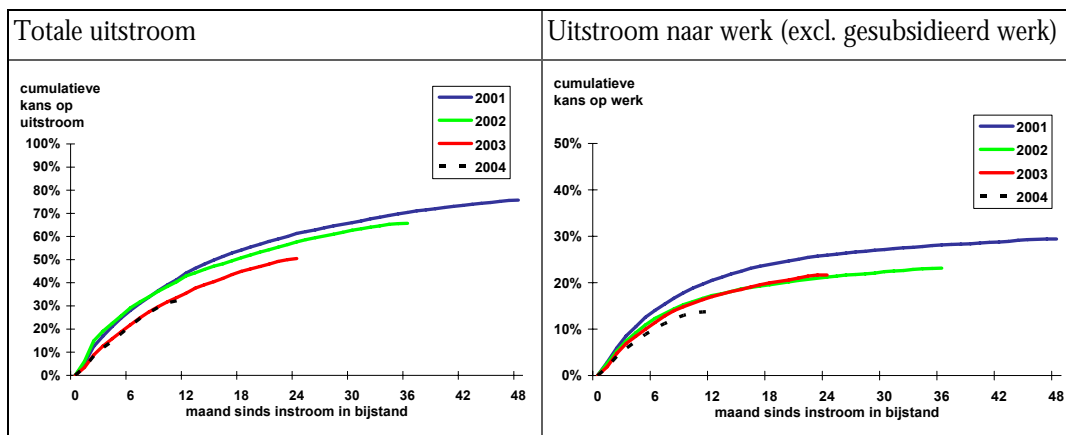
	Uitstroom					Uitstroom
Jaar	Instroomcohort ≤ 2000	Instroomcohort 2001	Instroomcohort 2002	Instroomcohort 2003	Instroomcohort 2004	Totaal
2001	10.000	2.600				12.600
2002	7.500	3.400	3.000			13.900
2003	3.000	1.300	2.700	2.000		9.000
2004	2.500	800	1.300	2.700	1.700	9.000

Ook figuur 2.4 volgt de vier instroomcohorten 2001-2004 apart. We kunnen niet elk cohort even lang volgen. Het cohort dat instroomde in 2001 volgen we gedurende vier jaar na instroom, het cohort uit 2002 kunnen we drie jaar volgen, dat uit 2003 twee jaar en cohort 2004 slechts 1 jaar. Ondanks dat we niet elk cohort even lang kunnen volgen, kunnen we duidelijk zien dat de kans op uitstroom niet gelijk was voor de verschillende cohorten. De kans op uitstroom is in de loop

² Uitstroom van het cohort dat voor 1-1-2001 instroomde in de bijstand zijn berekend door DWI. De in- en uitstroom van de cohorten 2001-2004 zijn berekend door SEO op basis van de begin- en einddatum van de uitkering van alle bijstandsgerechtigden in het NUS-bestand, jonger dan 65 jaar, exclusief personen met alleen bijzondere bijstand.

van de afgelopen vier jaar eerder af- dan toegenomen. Dit geldt zowel voor de uitstroom naar werk als voor de totale uitstroom. De verklaring hiervoor ligt in de verslechterde conjunctuur. De gemeente Amsterdam is niet in staat geweest om door middel van striktere handhaving en inzet van reïntegratie-instrumenten het effect van de neergaande conjunctuur te compenseren.

Figuur 2.4 Kans op uitstroom in maanden sinds instroom (jaren 2001-2004 afzonderlijk)



Twee kleine uitstroomcategorieën, zelfstandig ondernemerschap en gesubsidieerde arbeid, worden geanalyseerd in figuur 2.5. De uitstroom naar zelfstandig ondernemerschap is kleiner dan één procent.³ De verschillen tussen de cohorten qua uitstroom als zelfstandig ondernemer zijn gering. Cohort 2003 leek een toename in te zetten, maar deze heeft zich in 2004 niet doorgezet. Meer informatie over zelfstandig ondernemerschap als uittredingsroute uit de bijstand is te vinden in het rapport “Ondernemend de uitkering uit” van Van Velden e.a. (2006). Zij beschrijven bijvoorbeeld dat circa tien procent van de in Nederland gestart ondernemingen wordt gestart vanuit een uitkering. Ook concluderen zij dat het aantal allochtonen dat vanuit een uitkering een onderneming start is relatief laag is ten opzichte van het aantal allochtone ondernemers in Nederland. En de animo om een eigen bedrijf te starten blijkt af te nemen naarmate iemand langer in een uitkering zit.

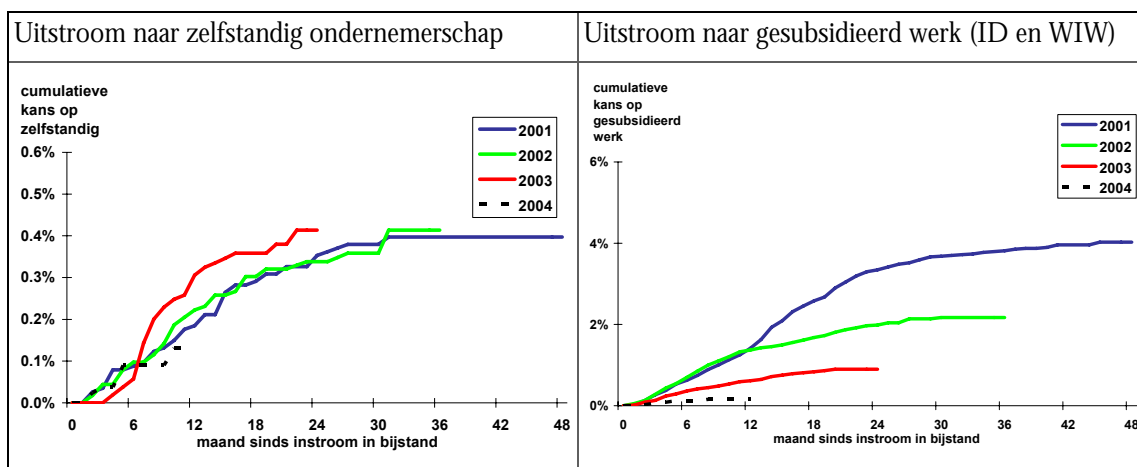
Het patroon in de rechter figuur van 2.5 is erg duidelijk. De uitstroom naar gesubsidieerd werk (ID- en WIW-banen) is sinds 2001 aanzienlijk afgenomen. Van de mensen uit instroomcohort 2001 kreeg ongeveer 4 procent een gesubsidieerde baan. Deze werden vooral gestart in het tweede jaar na de start van hun uitkering (dus in 2002). De mensen die instroomden in 2002 hadden al een veel kleinere kans op gesubsidieerd werk (2 procent), wat in nog sterkere mate gold voor instroomcohort 2003 (minder dan 1 procent). De kansen op een gesubsidieerde baan voor degenen die in 2004 instroomden was nihil. Amsterdam is hierin geen uitzondering.

³ Kanttekening hierbij is dat deze uitstroomcategorie minder betrouwbaar is geregistreerd dan de uitstroom naar werk. Waar we voor de uitstroom naar werk gebruik konden maken van administratieve bestanden van het UWV (zie bijlage A), moesten we voor de uitstroom naar zelfstandig ondernemerschap vertrouwen op de uitstroomcode die geregistreerd is in de uitkeringsadministratie van de sociale dienst van Amsterdam. Het is bekend dat uitstroomcodes in dergelijke administraties (niet alleen in Amsterdam, maar in alle gemeenten en bij het UWV) slecht worden geregistreerd. De gepresenteerde cijfers in de linker figuur van 2.5 zijn derhalve een ondergrens van de werkelijke uitstroom naar zelfstandig ondernemerschap.

Blommesteijn e.a. (2005) concludeerden al dat vrijwel alle Nederlandse gemeenten zijn begonnen met de afbouw van gesubsidieerde arbeid, sinds zij gedwongen zijn te kiezen welk deel van het (slinkende) reïntegratiebudget zij besteden aan gesubsidieerde arbeid en welk deel aan reïntegratie.

Lanjouw e.a. (2005) volgden iedereen die in Nederland op 1 januari 2003 een bijstandsuitkering ontving gedurende twee jaar. Zij vonden dat 1,4 procent van deze bijstandsgerechtigden binnen twee jaar naar een gesubsidieerde baan uitstroonden. Dit percentage is redelijk in overeenstemming met figuur 2.5. Het verschil tussen beide studies is dat wij alleen de nieuwe instroom in bijstand volgen en niet het volledige bestand.

Figuur 2.5 Kans op uitstroom naar zelfstandig ondernemerschap en gesubsidieerde arbeid in maanden sinds instroom (jaren 2001-2004 afzonderlijk)



Kenmerken uitstroom

Niet iedereen heeft dezelfde kans om uit te stromen uit de bijstand. Tabel 2.4 geeft een overzicht van de uitstroomkansen als er geen reïntegratietrajecten zouden worden ingezet, oftewel de a-priori uitstroomkansen. Deze a-priori uitstroomkans is hoger voor mannen dan voor vrouwen, vooral doordat ze een grotere kans hebben om werk te vinden. 45-plussers hebben aanmerkelijk kleinere kansen om uit te stromen dan mensen jonger dan 45 jaar. Vooral de groep 55-plussers springt er in alle opzichten uit. Van hen is slechts 44 procent in staat om binnen twee jaar na instroom de bijstand te verlaten. Vooral de kans op werk is gering. De a-priori baanvindkans is het grootst voor de jongste groep bijstandsgerechtigden.

Mensen met de Nederlandse nationaliteit hebben een grotere kans op uitstroom dan andere nationaliteiten. Dit geldt zowel voor de kans op werk als de kans op overige uitstroom, als we mensen met de Nederlandse nationaliteit vergelijken met personen met de Turkse of Marokkaanse nationaliteit. De overige nationaliteiten hebben een relatief grote kans om uit te stromen naar werk, maar een kleine kans om op een andere manier de uitkering te beëindigen. Kanttekening hierbij is dat we niet beschikken over gegevens met betrekking tot etniciteit of land van herkomst, maar alleen de nationaliteit. Veel mensen van allochtone komaf vallen volgens de gebruikte indeling dus in de groep met een Nederlandse nationaliteit.

Qua opleidingsniveau zien we dat de laagst opgeleiden de kleinste kans hebben op werk, maar juist de grootste kans op overige uitstroom. Vmbo'ers nemen een middenpositie in. Middelbaar en hoger opgeleiden verschillen weinig van elkaar. De uitstroomkansen voor alleenstaande ouders zijn laag in vergelijking met anderen, maar nog steeds stroomt ruim zestig procent binnen twee jaar weer uit de bijstand

Tabel 2.4 Kans op uitstroom naar werk of overige toestanden per doelgroep (personen met sollicitatieplicht)

	Totale uitstroomkans binnen 2 jaar	Kans op uitstroom naar werk binnen 2 jaar	Kans op overige uitstroom binnen 2 jaar
Geslacht			
Man	70%	27%	43%
Vrouw	67%	22%	45%
Leeftijd			
18-25 jaar	72%	32%	40%
25-35 jaar	74%	29%	45%
35-45 jaar	71%	23%	47%
45-55 jaar	60%	16%	44%
55+	44%	9%	35%
Nationaliteit (nb:≠ etniciteit)			
Nederlands	70%	25%	45%
Turks	63%	21%	42%
Marokkaans	61%	21%	39%
Surinaams	62%	26%	36%
Overig niet-westers	62%	26%	36%
Overig westers	62%	26%	36%
Opleidingsniveau			
Basisonderwijs	66%	19%	47%
Vmbo-niveau	68%	24%	44%
Mbo/havo/vwo	71%	28%	42%
Hbo	70%	30%	40%
Universiteit	73%	33%	40%
Gezinssituatie			
Alleenstaande ouder	61%	20%	41%

* De kansen op uitstroom zijn gebaseerd op de modelschatting gepresenteerd in bijlage C.

2.3 Herinstroom

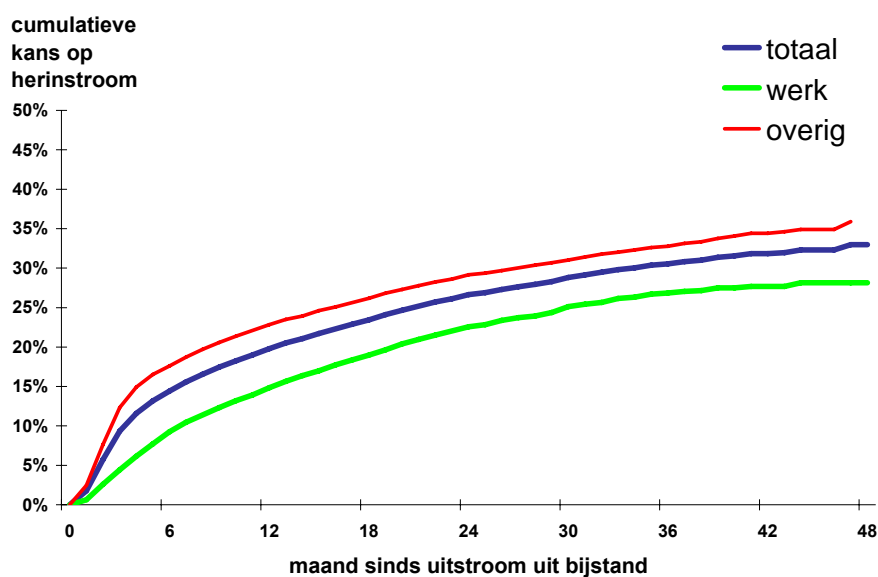
Wat gebeurt er met de mensen die de bijstand hebben verlaten? Als hun nieuwe toestand stabiel is, verwachten we niet dat ze opnieuw in de bijstand terechtkomen. Dat dit niet voor iedereen is weggelegd blijkt uit figuur 2.8. Vier jaar na uitstroom uit de bijstand is ruim 30 procent weer terug in dezelfde situatie. Mensen die uitstroomden naar werk hebben een iets kleinere kans op herinstroom dan mensen die op een andere manier de bijstand verlieten. Dit heeft mogelijk te maken met het feit dat mensen na een bepaalde periode te hebben gewerkt recht hebben op een WW-uitkering en dus niet direct terugvallen in de bijstand als zij hun werk verliezen.

Uit recent onderzoek naar het vervolg op uitstroom uit de bijstand in de gemeente Rotterdam bleek dat 13 procent van de bijstandsgerechtigden die naar werk waren uitgestroomd binnen anderhalf jaar een hernieuwd beroep op de bijstand deden (Van Berkel en Hekelaar, 2005). Vijf jaar na dato had een kwart van de mensen die in 2000 uitstroonden naar werk wederom bijstand ontvangen. Deze cijfers liggen iets hoger in Amsterdam, met de kanttekening dat het onderzoek in Rotterdam betrekking had op alle uitstroom en wij hier voor Amsterdam alleen kijken naar de mensen die instroomden in de bijstand na 2001 en vervolgens uitstroonden.

IWI (2006) onderzocht de kans op herinstroom in een bredere categorie uitkeringen (bijstand, WW of WAO) na uitstroom uit bijstand in heel Nederland. Zij volgden alle mensen die uitstroonden in 1997, 1998 en 1999 gedurende vier jaar. Zij concluderen dat de kans op terugval in een uitkering het hoogst is in het eerste jaar na uitstroom. Ongeveer 40 procent valt in het eerste jaar terug op een uitkering.

De Graaf-Zijl e.a. (2006) onderzochten de kans op herinstroom in de SUWI-keten – ook een bredere categorie dan alleen de terugval in de bijstand – van mensen die tussen 1999 en 2004 uitstroonden uit de bijstand. Zij concludeerden dat binnen vier jaar ongeveer 50 procent van de uitgestroomde bijstandsgerechtigden zich weer heeft gemeld in de SUWI-keten (bij CWI, UWV of gemeente).

Figuur 2.6 Kans op herinstroom in de bijstand in maanden sinds uitstroom (jaren 2001-2004 samen)



Wat is het profiel van de mensen die herinstromen in de bijstand? Tabel 2.5 geeft een overzicht van het aandeel van diverse groepen in de populatie herinstromers en vergelijkt die met het aandeel van dezelfde groepen in de uitstroom. Er stromen relatief meer mannen dan vrouwen terug in de uitkering. Mannen maken 62 procent deel uit van de herinstromers, terwijl ze 57 procent van de totale uitstroom uitmaken. Ook qua fase zien we een verschil tussen het aandeel van de groepen in de uitstroom versus de herinstroom. Fase-1+2 cliënten stromen minder vaak

terug in de bijstand nadat ze zijn uitgestroomd, terwijl uitgestroomde fase-3 en 4 cliënten juist wel vaak terugvallen op een bijstandsuitkering. In de andere groepen zijn de verschillen tussen de totale uitstroom en de populatie herinstromers marginaal.

Tabel 2.5 Aandeel van groepen in herinstroom

	Aandeel in populatie herinstromers	Aandeel in uitstroom
Geslacht		
Man	62%	57%
Vrouw	38%	43%
Leeftijd		
18-25 jaar	18%	19%
25-35 jaar	33%	35%
35-45 jaar	30%	27%
45-55 jaar	14%	13%
55+	4%	6%
Fase		
Fase 1+2	31%	36%
Fase 3+4	61%	45%
Opleidingsniveau		
Basisonderwijs	16%	14%
Vmbo-niveau	42%	37%
Mbo/havo/vwo	27%	29%
Hbo	8%	10%
Universiteit	7%	9%
Gezinssituatie		
Alleenstaande ouder	17%	16%

2.4 Conclusie

In totaal stroomden in de periode 2001-2004 zo'n 42.000 mensen in Amsterdam de bijstand in. De instroom nam af van zo'n 11.500 personen in 2001 naar circa 8.700 in 2004. Deze ontwikkeling, tegen de stroom van de conjunctuur in, suggereert dat Amsterdam strenger is geworden bij het toelaten van bijstandsgerechtigden tot de uitkering. Ongeveer één op de vier à vijf ingestroomde bijstandsgerechtigden kreeg, al dan niet tijdelijk, een ontheffing van de sollicitatieplicht. Dit aandeel is tussen 2001 en 2004 niet veranderd.

Bij de instroom in de bijstand in Amsterdam zijn alleenstaanden, jongeren en laagopgeleiden duidelijk oververtegenwoordigd. De samenstelling van de instroom is opvallend consistent over de jaren. Dit betekent dat Amsterdam bij de strengere selectie aan de poort geen onderscheid maakt tussen hoog- en laagopgeleiden of tussen jongeren en ouderen.

Gemiddeld heeft ruim 70 procent van de nieuwe instroom de bijstand binnen vier jaar weer verlaten. Deze kans is hoger (86 procent) voor degenen met sollicitatieplicht dan voor degenen met een ontheffing (18 procent). Minder dan de helft van de mensen die de uitkering beëindigen stroomt uit naar werk. Zowel de uitstroom naar werk als de totale uitstroom is tussen 2001 en 2004 afgenomen. Amsterdam is niet in staat geweest om door middel van striktere handhaving en inzet van reïntegratiedienstverlening de invloed van de conjunctuur te keren.

De kans op uitstroom is het kleinst voor 55-plussers. Ook 45-55-jarigen, alleenstaande ouders en personen met een niet-Nederlandse nationaliteit hebben relatief slechtere kansen. In mindere mate geldt dit ook voor laagopgeleiden en vrouwen. Deze groepen hebben vooral een kleinere kans op uitstroom naar werk.

Niet iedereen die de uitkering verlaat is in staat de bijstand voorgoed de rug toe te keren. Van degenen die de uitkering verlieten, is vier jaar na dato ruim dertig procent weer terug in de oude situatie.

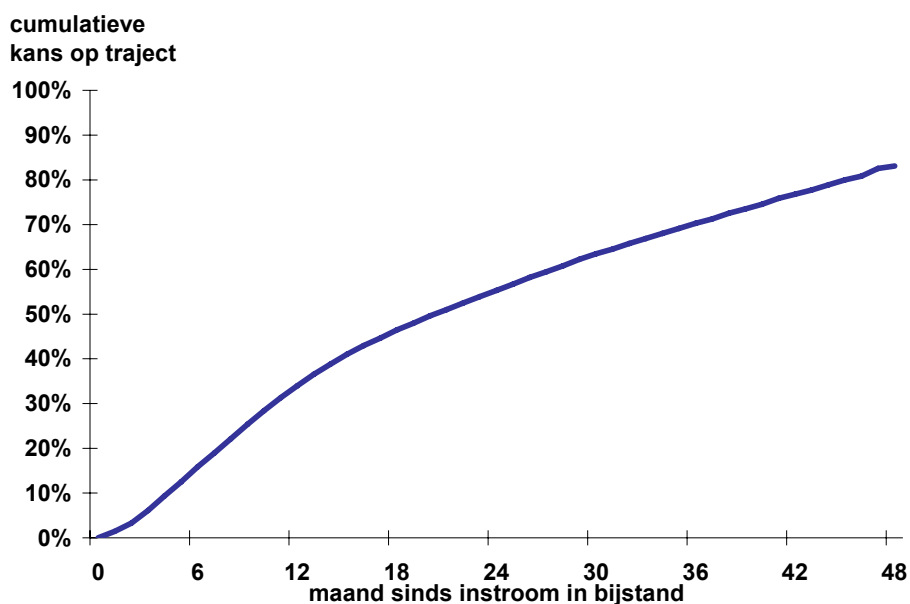
3 De inzet van reïntegratietrajecten

Eén van de instrumenten die een Nederlandse gemeente kan inzetten om de bijstandspopulatie klein te houden, is de inzet van reïntegratietrajecten. Bijstandsgerechtigden kunnen op die manier worden geholpen om een baan te vinden. Dit hoofdstuk beschrijft de ontwikkelingen in de reïntegratie-inspanningen in de gemeente Amsterdam.

3.1 Kans op een reïntegratietraject

Figuur 3.1 presenteert de kans van bijstandsgerechtigden op een reïntegratietraject x maanden sinds instroom in de bijstand. We zien dat van het totale instroomcohort 2001-2004 een persoon die na een jaar nadat hij instroomde nog steeds in de bijstand zit ongeveer 35 procent kans heeft om een reïntegratietraject te hebben gehad. Van de mensen die na vier jaar nog in de bijstand zitten, heeft ruim 80 procent een reïntegratietraject gehad.⁴ De inzet van deze trajecten verloopt vrij geleidelijk. Sommige mensen krijgen al vrij vroeg een traject aangeboden, anderen pas na één, twee of drie jaar. Ook na vier jaar in de bijstand hebben mensen die nog niet eerder een traject ontvingen een behoorlijke kans om alsnog een traject te starten. Dit komt tegemoet aan het motto 'niemand aan de kant' dat de gemeente Amsterdam hanteert.

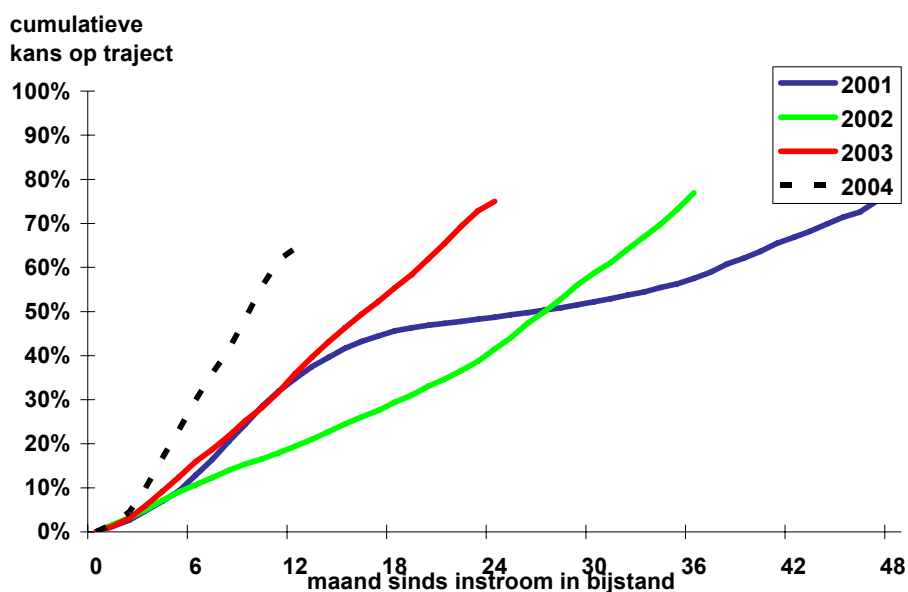
Figuur 3.1 Cumulatieve kans op een reïntegratietraject in maanden sinds instroom in de bijstand (jaren 2001-2004 samen)



⁴ Doordat veel bijstandsgerechtigden de bijstand al hadden verlaten voordat zij in aanmerking kwamen voor een traject, is het gemiddeld percentage van alle ingestroomde bijstandsgerechtigden uit de databestanden dat een traject krijgt 37 procent. Zouden zij allemaal vier jaar in de bijstand hebben gezeten, dan zou ruim 80 procent een traject hebben gehad. Dit percentage is gebaseerd op een niet-parametrische Kaplan-Meier schatting, volgens de methode beschreven in Gooley et al. (1999).

Figuur 3.2 laat zien hoe de inzet van reïntegratietrajecten verschilt tussen de instroomcohorten. Er is duidelijk sprake van een toenemende inzet van dergelijke trajecten. Als we kijken naar instroomcohort 2001, dan zien we dat men na een jaar met 40 procent kans een traject had ontvangen. In het tweede en derde jaar na instroom kreeg dit cohort vrij weinig aandacht in termen van reïntegratiedienstverlening, wat in het vierde jaar werd ingehaald. Het instroomcohort uit 2002 had in het eerste jaar een aanzienlijk kleinere kans op een traject dan het instroomcohort van een jaar eerder. Doordat de inzet voor deze groep in het tweede en vooral het derde jaar na instroom gestaag werd doorzet, is de totale kans op een traject voor dit instroomcohort drie jaar na instroom groter dan die van cohort 2001. Voor cohort 2003 geldt dat de kansen op een traject al vanaf het begin net zo groot waren als voor cohort 2001. Doordat ook bij deze groep de inzet van trajecten na een jaar niet stil kwam te liggen, hebben de instromers uit dit cohort al na twee jaar 80 procent kans om een traject te hebben ontvangen. Cohort 2004 heeft de grootste kansen op een reïntegratietraject. Zij hebben 60 procent kans om binnen een jaar te zijn gestart met een traject. In alle gevallen gaat het om de kans op een reïntegratietraject voor de totale instroom, dus zowel de mensen met een ontheffing van de sollicitatieplicht als degenen zonder ontheffing. In het algemeen komt het beeld goed overeen met een verhoogde activiteit bij de inzet van trajecten tijdens de Megabanenmarkt die november 2001 van start ging en de Agenda voor de Toekomst.

Figuur 3.2 De kans op het starten van een reïntegratietraject in maanden sinds instroom in de bijstand (instroomcohorten 2001-2004 afzonderlijk)



3.2 Soorten trajecten

Niet iedereen die een traject krijgt, ontvangt dezelfde reïntegratiedienstverlening. De gemeente Amsterdam gebruikt een breed scala aan verschillende trajecten, die verschillen qua inhoud en lengte van het traject. In het administratieve bestand van de gemeente waarin de reïntegratiedienstverlening wordt geregistreerd (BVS), staan ruim 300 verschillende soorten

trajecten geregistreerd, vervolgens onderverdeeld in ruim 1500 activiteiten. Voor de overzichtelijkheid hebben we deze trajecten gerubriceerd in een beperktere indeling bestaande uit 12 categorieën.⁵

Figuur 3.3 geeft een overzicht van deze categorieën en de mate waarin ze worden ingezet.⁶ Sociale activering, begeleiding, bemiddeling en doelgroeptrajecten worden naast voortrajecten het meest ingezet. Taaltraining, training (motivatietraining, sollicitatietraining e.d.), scholing en vakopleiding en werkervaring worden beduidend minder vaak ingezet. Veel mensen krijgen niet alleen één soort traject, maar een combinatie van meerdere soorten. 42 procent van de mensen die een traject krijgen, krijgt één type traject. Wanneer intake en voortraject niet als aparte trajecten worden gezien, krijgt 55 procent van de mensen één type traject. Dit betekent dat minimaal 45 procent van de mensen met een traject een combinatie van trajectvormen krijgt aangeboden. Combinaties van trajecten die veel voorkomen zijn: begeleiding + bemiddeling, sociale activering + doelgroeptraject, voortraject + sociale activering + doelgroeptraject en begeleiding + doelgroeptraject.

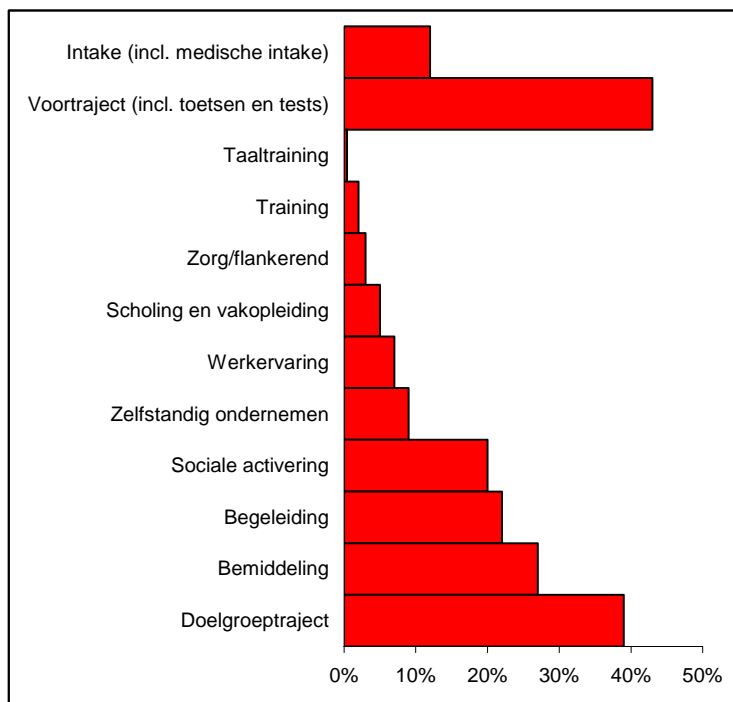
Welke type reïntegratiedienstverlening wordt ingezet is afhankelijk van de kenmerken van de persoon. Wanneer reïntegratiedienstverlening zich vooral richt op de makkelijker reïntegreerbare groepen, dan spreekt men wel van afroming. Dit blijkt bij veel Nederlandse gemeenten de praktijk (zie Groot e.a., 2006). Er zijn echter ook redenen om juist de moeilijke groepen reïntegratietrajecten aan te bieden. Zij zullen de hulp wellicht het meest nodig hebben, en het motto “niemand aan de kant” suggereert dat de gemeente Amsterdam vooral ook probeert zich op deze groepen te richten.

⁵ Wij bedanken Wim Westervoorde van DWI voor zijn hulp bij het maken van deze indeling.

⁶ Voorbeelden van *doelgroeptrajecten* zijn trajecten voor ex-gedetineerden, vluchtelingen, alleenstaande ouders en jongeren. De sociale dienst kocht voor deze doelgroepen trajecten in die in principe duurzame inschakeling in (regulier) werk als eindresultaat hebben. Gezien de belemmeringen waar bij deze doelgroepen sprake van is, was de sociale dienst zich ervan bewust dat betaald werk niet altijd haalbaar was. In die gevallen verwachtte de sociale dienst dat de uitvoerder van het traject met de cliënt duidelijk markeerbare stappen zette op het pad dat (op termijn) naar werk zal leiden.

Een voorbeeld van een voortraject is “Voortraject Projecten Kinderopvang”. Dit traject had tot doel om middels training en arbeidsgewenning klanten voor te bereiden op diverse scholings- en werkgelegenheidsprojecten in de kinderopvang. Na afloop van het voortraject stroomden klanten uit/door naar verschillende vormen van gesubsidieerd werk. Een ander voorbeeld is het voortraject “Van ouder tot leerkracht” (2001). Dit was een project om de instroom van niet-traditionele doelgroepen in banen in het onderwijs te bevorderen. Met een aangepaste opleidingsroute werden klanten op het niveau gebracht van gekwalificeerde leerkrachten. Het voortraject behelsde arbeidsgewenning en empowerment, waarna klanten vanuit de uitkering een gesubsidieerde I/D-baan als onderwijsassistent kregen.

Figuur 3.3 Type reïntegratie-instrumenten ingezet voor de mensen die een traject ontvangen



Tabel 3.1 geeft een overzicht van de trajectkansen van verschillende doelgroepen. De kleinste kans op een reïntegratietraject hebben ouderen boven de 55 jaar. Voor het overige zijn de verschillen in trajectkansen relatief klein. De verschillen zitten meer in het type trajecten dat wordt ingezet dan in het inzetten van een traject op zichzelf. Zo krijgen mannen meer begeleiding en bemiddeling, terwijl vrouwen meer voortrajecten en doelgroeptrajecten krijgen. Jongeren krijgen vaker een intake en juist minder vaak een voortraject dan ouderen. Ook krijgen ze relatief vaak een werkervaringsplaats, een traject dat moet leiden tot zelfstandig ondernemerschap of een doelgroeptraject en minder vaak bemiddeling.

Sociale activering wordt relatief vaak ingezet bij mensen met de Marokkaanse nationaliteit en bij overig niet-westerse allochtonen. Turkse en Marokkaanse mensen krijgen relatief weinig bemiddeling. Doelgroeptrajecten worden vooral veel ingezet bij alle mensen zonder Nederlands paspoort. Ook mensen met alleen een basisopleiding krijgen relatief veel voortrajecten, sociale activering en doelgroeptrajecten, terwijl bemiddeling juist meer onder hoger opgeleiden wordt ingezet. Werkervaring wordt weinig ingezet op het laagste opleidingsniveau. Alleenstaande ouders zijn vooral oververtegenwoordigd in de doelgroeptrajecten, training en flankerende trajecten zoals kinderopvang. Ze krijgen juist relatief weinig bemiddeling aangeboden.

Tabel 3.1 Wie krijgt welk traject?

	Totale kans op traject binnen 4 jaar*	Waarvan:												
		Intake (incl. medische intake)	Voortraject (incl. toetsen en tests)	Taaltraining	Sociale activering	Begeleiding	Training	Scholing en vakopleiding	Werkervaring	Bemiddeling	Zelfstandig ondernemen	Zorg/flankerend	Doelgroeptraject	
Geslacht														
Man	84%	12%	40%	0.4%	20%	25%	1%	4%	8%	29%	11%	3%	37%	
Vrouw	81%	12%	47%	0.5%	20%	19%	3%	6%	6%	23%	8%	4%	41%	
Leeftijd														
18-25 jaar	80%	23%	34%	0.3%	22%	22%	4%	6%	9%	21%	13%	5%	48%	
25-35 jaar	84%	11%	43%	0.5%	18%	26%	3%	6%	7%	28%	9%	3%	37%	
35-45 jaar	84%	10%	45%	0.5%	20%	23%	1%	5%	6%	28%	9%	3%	37%	
45-55 jaar	82%	9%	46%	0.4%	22%	19%	1%	3%	5%	29%	9%	2%	37%	
55+	74%	7%	55%	0.3%	15%	12%	0%	1%	5%	19%	4%	2%	36%	
Nationaliteit (≠ etniciteit)														
Nederlands	82%	12%	43%	0.4%	17%	23%	2%	5%	7%	27%	10%	4%	37%	
Turks	83%	11%	50%	0.4%	28%	15%	1%	7%	3%	24%	10%	2%	45%	
Marokkaans	82%	13%	39%	0.3%	32%	15%	1%	7%	6%	23%	9%	2%	49%	
Surinaams	82%	14%	42%	0.0%	19%	21%	7%	7%	7%	23%	5%	4%	42%	
Overig niet-westers	82%	7%	51%	1.4%	35%	23%	2%	9%	4%	23%	7%	2%	51%	
Overig westers	82%	13%	48%	0.6%	26%	23%	2%	6%	5%	27%	10%	3%	42%	
Opleidingsniveau														
Basisonderwijs	82%	9%	52%	0.6%	26%	15%	1%	6%	4%	18%	6%	3%	46%	
Vmbo-niveau	84%	14%	43%	0.5%	21%	22%	3%	4%	7%	27%	10%	4%	40%	
Mbo/havo/vwo	84%	13%	40%	0.3%	16%	27%	2%	6%	7%	28%	10%	4%	36%	
Hbo	84%	10%	42%	0.6%	16%	28%	2%	5%	7%	35%	12%	2%	27%	
Universiteit	83%	9%	43%	0.4%	17%	28%	2%	7%	7%	35%	11%	2%	27%	
Gezins situatie														
Alleenstaande ouder	83%	14%	46%	0.5%	19%	22%	5%	7%	7%	21%	8%	7%	47%	

* Kans op traject binnen vier jaar is gebaseerd op de modelschatting gepresenteerd in bijlage C. De overige percentages zijn gebaseerd op descriptive statistics op het gekoppelde databestand.

3.3 Conclusie

De inzet van reïntegratietrajecten is in Amsterdam in de periode 2001-2004 fors toegenomen. Gemiddeld hadden alle nieuw ingestroomde bijstandsgerechtigden in deze periode ruim 80 procent kans om binnen vier jaar na de start van de uitkering een reïntegratietraject te ontvangen. Deze kans was voor instroomcohort 2004 groter dan die van 2001.

Er zijn verschillende soorten reïntegratietrajecten te onderscheiden, die niet allemaal even vaak worden ingezet. Sociale activering, begeleiding, bemiddeling en doelgroeptrajecten worden naast voortrajecten het meest ingezet. Taaltraining, training (motivatietraining, sollicitatietraining e.d.), scholing en vakopleiding en werkervaring worden beduidend minder vaak ingezet. Veel mensen krijgen niet alleen één soort traject, maar een combinatie van meerdere soorten. Minimaal 45 procent van de mensen met een traject een krijgt combinatie van trajectvormen. Combinaties van trajecten die veel voorkomen zijn: begeleiding + bemiddeling, sociale activering + doelgroeptraject, voortraject + sociale activering + doelgroeptraject en begeleiding + doelgroeptraject.

Welke type reïntegratiedienstverlening wordt ingezet is afhankelijk van de kenmerken van de persoon. De kleinste kans op een reïntegratietraject hebben ouderen boven de 55 jaar. Voor het overige zijn de verschillen in trajectkansen relatief klein. De verschillen zitten meer in het type trajecten dat wordt ingezet dan in het inzetten van een traject op zichzelf.

Kijken we per doelgroep welke trajecten het relatief vaak worden ingezet en welke juist relatief weinig, dan zien we het volgende beeld:

	Relatief veel ingezet	Relatief weinig ingezet
Geslacht		
Mannen	Begeleiding Bemiddeling Werkervaring Zelfstandig ondernemen	Voortraject Doelgroeptraject Training Vakopleiding
Vrouwen	Voortraject Doelgroeptraject Motivatie- en sollicitatietraining Vakopleiding	Begeleiding Bemiddeling Werkervaring Zelfstandig ondernemen
Leeftijdsgroepen		
Jongeren (<25 jaar)	Intake Sociale activering Motivatie- en sollicitatietraining Scholing en vakopleiding Werkervaring Zelfstandig ondernemer Doelgroeptraject	Voortraject Bemiddeling
Ouderen (>50 jaar)	Voortraject	Intake Sociale activering Begeleiding Motivatie- en sollicitatietraining Bemiddeling Zelfstandig ondernemer
Nationaliteit (nb: ≠ etniciteit)		
Nederlands	Sociale activering Werkervaring Bemiddeling	Doelgroeptraject
Turks	Voortraject Doelgroeptraject	Begeleiding Motivatie- en sollicitatietraining Werkervaring
Marokkaans	Sociale activering Doelgroeptraject	Voortraject Begeleiding Motivatie- en sollicitatietraining
Opleidingsniveau		
Laag opgeleid	Voortraject Sociale activering Doelgroeptraject	Begeleiding Bemiddeling Werkervaring Zelfstandig ondernemen Intake
Hoog opgeleid	Begeleiding Bemiddeling	Intake Sociale activering Doelgroeptrajecten
Alleenstaande ouders	Motivatie- en sollicitatietraining Scholing en vakopleiding Zorg/flankerend Doelgroeptraject	Bemiddeling

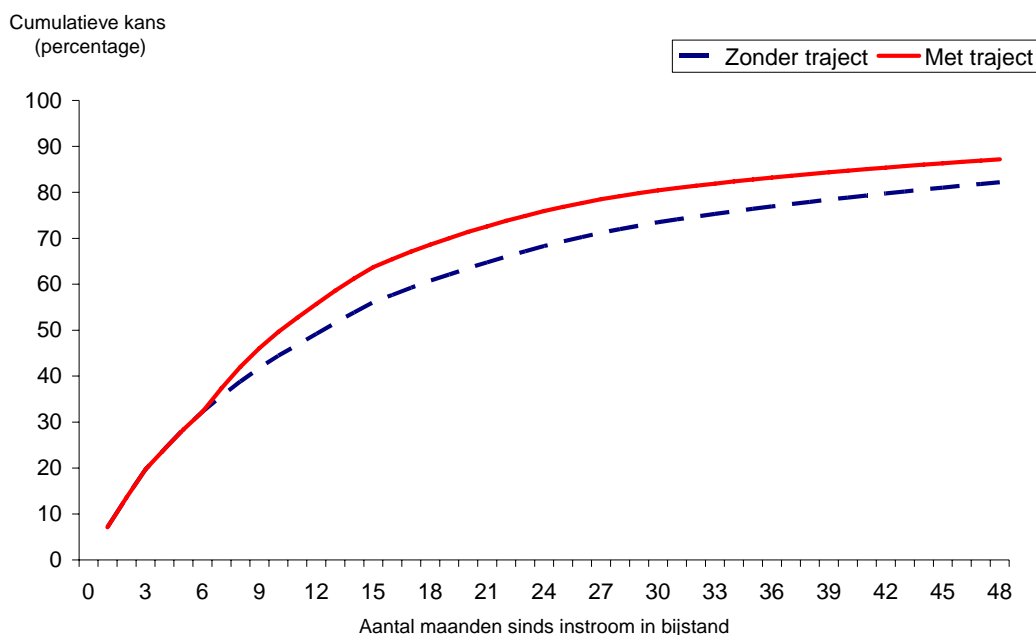
4 De effectiviteit van reïntegratietrajecten

Wat is het effect van de toegenomen inzet van reïntegratiedienstverlening op de uitstroom uit de bijstand? Dit hoofdstuk presenteert de resultaten van een econometrische analyse, waarin de invloed van reïntegratietrajecten op de duur tussen de start van de uitkering en de uitstroom uit de uitkering is geschat. Op deze manier berekenen we de zogenaamde netto-effectiviteit van reïntegratietrajecten, rekening houdend met het feit dat reïntegratietrajecten selectief worden ingezet. De wijze waarop de analyse is uitgevoerd staat beschreven in bijlage B. Bijlage C bevat de schattingsresultaten. De analyse is toegepast op de mensen die geen ontheffing van de sollicitatieplicht hadden.

4.1 Kans op uitstroom

Figuur 4.1 toont de gevolgen op de uitstroom, wanneer zes maanden na de start van de bijstandsuitkering een reïntegratietraject wordt gestart. We zien dat dit reïntegratietraject de kans op uitstroom uit de uitkering verhoogt. Was de kans op het beëindigen van de uitkering zonder het traject 82 procent. Met een traject, gestart 6 maanden na het begin van de uitkering, is deze kans 87 procent.

Figuur 4.1 Uitstroomkans met en zonder reïntegratietraject



4.2 Kans op werk

Doel van reïntegratiedienstverlening is het versterken van de arbeidsmarktpositie van de bijstandsgerechtigden. Scholing wordt ingezet om de kennis te verhogen en bemiddeling en sollicitatietrainingen moeten ertoe leiden dat mensen beter in staat zijn om vacatures te vinden en geaccepteerd te worden voor die banen. Het is daarom logisch te verwachten dat deze trajecten de kans op uitstroom naar werk verhogen. Er zijn echter ook argumenten die tot de tegenovergestelde verwachting kunnen leiden. Zo is bekend dat werkgevers het feit dat iemand via een reïntegratiebedrijf komt zien als een negatief signaal (zie bijvoorbeeld De Graaf-Zijl e.a., 2006b). Het feit dat iemand klaarblijkelijk op zijn eigen houtje geen werk kan vinden en daarom een reïntegratietraject nodig heeft is een teken dat er iets mis is met deze persoon en zorgt zo voor een negatief stigma. Tevens leiden reïntegratietrajecten tot een zogenaamd *lock-in* effect. Juist doordat mensen in een traject zitten, hebben ze tijdelijk een kleinere kans om een baan te starten. Ze zijn immers bezig met het volgen van een traject. Dit effect is sterker voor trajecten die langer duren, intensiever zijn, en een einddoel hebben dat niet precies gelijk staat aan het vinden van werk. Een goed voorbeeld is een vakopleiding. Deze duurt vaak een paar jaar, vergt intensieve deelname en heeft het halen van een diploma als einddoel. We verwachten hiervan een sterker lock-in effect dan bij een traject zoals bemiddeling, dat in principe kortdurende is, weinig intensief en werk als einddoel heeft.

Tabel 4.1 toont op basis van de schattingsresultaten de geschatte kans op het vinden van werk (exclusief gesubsidieerde arbeid) binnen twee jaar na start van de uitkering, voor verschillende persoonskenmerken. Gemiddeld verhoogt de inzet van een traject na een half jaar in de bijstand de kans om na twee jaar werk (excl. gesubsidieerd werk) te hebben van 23 naar 28 procent.⁷ Dit betekent dat de inzet van 100 extra trajecten ertoe heeft geleid dat vijf mensen extra binnen twee jaar uitstroomden naar regulier werk. Dit resultaat kunnen we vergelijken met eerder onderzoek naar de netto effectiviteit van reïntegratiedienstverlening aan bijstandsgerechtigden. Hekelaar e.a. (2006) analyseerden de effectiviteit van reïntegratietrajecten voor Rotterdamse bijstandsgerechtigden. Zij concludeerden dat een reïntegratietraject de kans op uitstroom naar werk binnen twee jaar en drie maanden, verhoogt van 10 naar ongeveer 20 procent. De basiskans ligt bij Hekelaar e.a. lager dan in ons onderzoek. De reden is dat wij kijken naar de nieuwe instroom, terwijl de kansen die Hekelaar e.a. presenteren betrekking hebben op een bijstandsgerechtigde die al drie jaar in de bijstand zit. Hoewel de basiskans op uitstroom naar werk in het Rotterdamse onderzoek lager ligt, is de geschatte effectiviteit van de Rotterdamse trajecten wel hoger dan die in Amsterdam. Ook in het Rotterdamse onderzoek zijn ID- en WIW dienstverbanden niet meegerekend als werkhervatting. De Graaf-Zijl e.a. (2006a) berekenden de netto-effectiviteit van reïntegratietrajecten voor bijstandsgerechtigden in meerdere Nederlandse gemeenten. In tegenstelling tot het Rotterdamse onderzoek, zijn de resultaten van het betreffende onderzoek goed vergelijkbaar met die van het voorliggende onderzoek voor Amsterdam, daar de geselecteerde onderzoekspopulatie en de onderzoeksmethode identiek zijn. Conclusie was dat een reïntegratietraject de kans op het vinden van een baan (excl. gesubsidieerde arbeid) binnen twee jaar, door een nieuw ingestroomde bijstandsgerechtigde, verhoogt van 18 naar 42 procent.

⁷ Tabel C1 geeft ook de schattingsresultaten voor de kans op overige uitstroom. Daaruit blijkt dat de inzet van reïntegratietrajecten niet alleen de kans op werk verhoogt, maar ook de kans op overige uitstroom. Vooral de aankondiging van een traject (de opdracht) heeft een duidelijk effect. Dit kan geïnterpreteerd worden als een afschrikkende werking van de aankondiging dat iemand op traject wordt gezet.

Dit betekent dat een vergelijking tussen de landelijke studie en de voorliggende studie voor Amsterdam leert dat de a-priori arbeidsmarktkans in Amsterdam hoger is dan die in de rest van Nederland, terwijl deze relatief weinig wordt verhoogd door de ingezette reïntegratietrajecten.

Tabel 4.1 Effect van de inzet van reïntegratietraject 6 maanden na de start van de uitkering op de uitstroom naar werk

	Kans op uitstroom naar werk binnen 2 jaar		
	Zonder traject	Met traject	Effect in procentpunten
Gemiddeld	23.4	27.6	4.2
Fase 1	33.6	38.7	5.1
Fase 2	26.9	32.6	5.7
Fase 3	20.4	24.9	4.5
Fase 4	16.1	19.5	3.4
Fase nader te bepalen	27.0	30.6	3.6
Opleiding basisonderwijs	17.9	21.4	3.5
Opleiding vmbo-niveau	22.4	26.5	4.1
Opleiding MBO, HAVO of VWO	25.9	30.4	4.5
Opleiding HBO	28.2	33.1	4.9
Opleiding WO	29.3	34.1	4.8
Geen kinderen	23.8	28.0	4.2
1 kind	22.3	26.7	4.5
2 kinderen	21.7	26.3	4.5
3 of meer kinderen	20.8	25.3	4.5
Leeftijd 20 jaar	32.0	37.4	5.3
Leeftijd 25 jaar	29.3	34.1	4.8
Leeftijd 30 jaar	26.5	30.9	4.4
Leeftijd 35 jaar	23.6	27.7	4.1
Leeftijd 40 jaar	20.7	24.5	3.8
Leeftijd 45 jaar	17.8	21.4	3.6
Leeftijd 50 jaar	15.0	18.4	3.3
Leeftijd 55 jaar	12.4	15.4	3.0
Leeftijd 60 jaar	9.8	12.5	2.6
Jongste kind 1 tot 5 jaar	21.8	25.7	3.8
Jongste kind 5 tot 13 jaar	24.3	28.1	3.8
Jongste kind 13 jaar of ouder	25.3	28.9	3.6
Man	25.4	29.8	4.4
Vrouw	20.6	24.4	3.8
Hoofduitkeringsgerechtigde	24.6	28.9	4.3
Partner	18.1	21.8	3.8
Geen alleenstaande ouder	24.4	28.6	4.2
Alleenstaande ouder	18.6	22.4	3.8
Nederlandse nationaliteit	23.5	27.6	4.1
Turkse nationaliteit	20.8	24.9	4.1
Marokkaanse nationaliteit	20.8	25.0	4.3
Andere nationaliteit	24.7	29.5	4.8

De effectiviteit van trajecten in tabel 4.1 verschilt tussen type cliënten, al zijn de verschillen gering. Het effect is iets groter voor mensen met een relatief kleine afstand tot de arbeidsmarkt dan voor mensen met een grote afstand tot de arbeidsmarkt. Deze conclusie staat recht tegenover

die van De Graaf-Zijl e.a. (2006a). Zij vonden dat de effectiviteit juist het grootst was voor fase 4-cliënten. Dit betekent dat Amsterdam juist voor deze (grote) groep minder effectief is in de inzet van trajecten.

Voor jongeren zijn reïntegratietrajecten effectiever dan voor ouderen. Voor mannen zijn ze effectiever dan voor vrouwen. Voor niet-Turkse of -Marokkaanse allochtonen effectiever dan voor Nederlanders, Turken en Marokkanen. Voor hoofduitkeringsgerechtigden effectiever dan voor partners. En voor alleenstaande ouders minder effectief dan voor anderen.

Tabel 4.2 splitst de effectiviteit uit naar de regio. De regio's met de hoogste a-priori arbeidsmarktkans zijn Zuid en Oud West. Deze regio's kennen ook iets hogere effecten van de ingezette trajecten dan de andere regio's. De regio met de kleinste a-priori arbeidsmarktkans is Zuid-Oost. In deze regio verhoogt de inzet van een traject de kans op uitstroom naar werk van 22 naar 26 procent.

Tabel 4.2 Effect van de inzet van reïntegratietraject 6 maanden na de start van de uitkering op de uitstroom naar werk, per regio

	Kans op uitstroom naar werk binnen 2 jaar		
	Zonder traject	Met traject	Effect in procentpunten
Regio Centrum	22.3	26.2	4.0
Regio Noord	23.6	27.8	4.1
Regio Oost	23.0	27.2	4.2
Regio Oud West	25.5	30.0	4.5
Regio Zuid	27.5	32.1	4.6
Regio Zuid Oost	23.5	27.4	3.9
Regio Nieuw West	21.7	25.8	4.1

De verschillen naar persoonskenmerk in tabel 4.1 waren klein. Reden hiervoor is dat telkens slechts één afzonderlijk kenmerk varieert tussen de groepen. In de praktijk hebben we veelal te maken met groepen die op meerdere punten van elkaar verschillen. Ter illustratie presenteren we daarom ook de arbeidsmarktkansen en effecten van trajecten voor een viertal stereotiepe personen. Tabel 4.3 geeft een beschrijving van deze stereotiepen.

Tabel 4.3 Beschrijving stereotiepe persoonsprofielen

	Persoon A	Persoon B	Persoon C	Persoon D
Geslacht	Man	Vrouw	Vrouw	Man
Leeftijd	25	30	40	55
Nationaliteit	Nederlands	Nederlands	Turks	Marokkaans
Opleidingsniveau	HBO	MBO	VMBO	Basisschool
Afstand tot arbeid	Fase 1	Fase 2	Fase 3	Fase 4
Alleenstaande ouder	Nee	Ja	Nee	Nee
Aantal thuiswonende kinderen	0	2	1	0
Leeftijd jongste kind	n.v.t.	n.v.t.	n.v.t.	n.v.t.
Regio	Zuid	Zuid Oost	Oost	Nieuw West
Hoofduitkeringsgerechtigde	Ja	Ja	Ja	Ja
Ontheffing sollicitatieplicht	Nee	Nee	Nee	Nee

Persoon A is een typische kansrijke bijstandsgerchtige. Het betreft een 25-jarige Nederlandse man met een hbo-opleiding en een kleine afstand tot de arbeidsmarkt. Hij heeft geen kinderen en woont in regio Zuid. Tabel 4.4 laat zien dat deze man zonder hulp van een reïntegratietraject 70 procent kans heeft om binnen twee jaar een baan te vinden. Met hulp van een reïntegratietraject, ingezet een half jaar nadat hij instroomde in de bijstand, is deze kans 76 procent. Persoon B betreft een dertigjarige alleenstaande Nederlandse moeder met twee kinderen. Zij heeft een Mbo-opleiding, is geïndiceerd als fase 2 en woont in regio Zuid-Oost. Uit tabel 4.4 blijkt dat deze vrouw zonder hulp van een reïntegratietraject 25 procent kans heeft om binnen twee jaar een baan te vinden. Een reïntegratietraject, ingezet een half jaar nadat zij instroomde in de bijstand, doet deze kans stijgen tot 30 procent. Persoon C is een veertigjarige Turkse vrouw met een opleiding op vmbo-niveau. Zij is geïndiceerd als fase 3 en woont in regio Oost. Haar kans om zonder hulp aan het werk te komen is klein, 15 procent. Ook met behulp van een reïntegratietraject blijven haar kansen beperkt: de kans om binnen twee jaar werk te vinden is voor deze vrouw 19 procent als zij een half jaar na de start van haar uitkering een reïntegratietraject krijgt aangeboden. Persoon 4 betreft een Marokkaanse man van 55 jaar, zonder diploma's, geïndiceerd als fase 4 en woonachtig in Nieuw-West. Zijn kans op werk zijn verwaarloosbaar klein. De inzet van een reïntegratietraject helpt niet veel. Het verhoogt de kans op werk binnen twee jaar na zijn instroom van 6 naar 8 procent.

Tabel 4.4 Effect van de inzet van reïntegratietraject (bemiddeling) 6 maanden na de start van de uitkering op de uitstroom naar werk, stereotiepe profielen

	Kans op uitstroom naar werk binnen 2 jaar		
	Zonder traject	Met traject	Effect in procentpunten
Persoon A	69.8	75.9	6.1
Persoon B	24.7	30.2	5.6
Persoon C	15.1	18.9	3.8
Persoon D	6.0	7.7	1.8

4.3 Effect per type traject

De eerste rij van tabel 4.5 toont de effectiviteit van verschillende type trajecten. Daar blijkt dat de opdracht tot de inzet van een reïntegratietrajecten op zichzelf nog geen positief effect heeft. Pas wanneer een intake wordt verricht, begint het enig positief effect te sorteren. Een voortraject daarentegen verlaagt de kans op werk juist weer. Wellicht dat bij dit soort traject het *lock-in* effect erg groot is. Taaltraining, training (motivatie- en sollicitatietraining) en bemiddeling zijn gemiddeld genomen het meest effectief. De overige trajecten hebben weinig invloed op de kans om binnen twee jaar werk te vinden, of verlagen die kans zelfs. Vooral de doelgroeptrajecten hebben een negatief effect. Deze conclusies zijn grotendeels in overeenstemming met de uitkomsten van De Graaf-Zijl e.a. (2006a), die vonden dat arbeidsbemiddeling, scholing en assessment & beroepsoriëntatie de hoogste effectiviteit genereerden, terwijl sociale activering en zorg/hulpverlening een klein negatief effect hadden. Hekelaar e.a. (2006) kwamen tot de conclusie dat alle Rotterdamse trajecten een positief effect hadden op de uitstroomkans naar werk.

Zoals eerder in hoofdstuk 3 is beschreven, krijgen niet alle doelgroepen dezelfde trajecten toegewezen. Reden hierachter is dat klantmanagers van de gemeente verwachten dat niet dat elk type traject voor elke doelgroep tot hetzelfde resultaat zal leiden. Zij zetten die trajecten in waarvan zij het meeste effect verwachten. Om te testen of zij daar in de praktijk in slagen, kunnen we de cijfers uit tabel 3.1 vergelijken met die uit tabel 4.5. Tabel 4.5 laat zien wat het effect is van specifieke instrumenten voor specifieke doelgroepen. Wanneer een traject dat veel wordt ingezet bij een zekere doelgroep (tabel 3.1) voor deze doelgroep ook het meest effectief blijkt (tabel 4.5), dan kunnen we concluderen dat de meest effectieve trajecten per doelgroep worden gekozen. Is dit niet het geval, dan is dit een indicatie dat er winst valt te behalen door een andere inzet van instrumenten per doelgroep.

Mannen krijgen meer begeleiding en bemiddeling, terwijl vrouwen meer voortrajecten en doelgroeptrajecten krijgen. Het is jammer dat bemiddeling vooral wordt ingezet bij mannen, want het blijkt juist effectiever bij vrouwen dan bij mannen. Dit geldt niet voor begeleiding, die werkt bij vrouwen juist averechts. Ook het feit dat vrouwen veel voortrajecten krijgen helpt ze weinig. Deze hebben juist voor vrouwen een vertragend effect. De doelgroeptrajecten hebben in het algemeen geen positief effect. Voor vrouwen geldt dit minder sterk dan voor mannen, maar ook voor hen leidt het niet tot een hogere kans op werk. Qua geslacht kunnen we daarom concluderen dat het type trajecten dat wordt ingezet voor verbetering vatbaar lijkt. Vrouwen hebben vooral baat bij bemiddeling, mannen vooral bij (motivatie- en sollicitatie-) training.

Jongeren krijgen vaker een intake en juist minder vaak een voortraject dan ouderen. Dit blijkt in overeenstemming met de effectiviteit. Intake is effectiever bij jongeren dan bij ouderen. En voortrajecten, die in het algemeen toch een negatief effect hebben, zijn juist voor ouderen wél effectief. Verder bleek in tabel 3.1 dat jongeren relatief vaak een werkervaringsplaats krijgen toegewezen. Hier kan een andere inzet leiden tot hogere effectiviteit. Vooral ouderen hebben baat bij werkervaringsplaatsen, zo blijkt uit tabel 4.5. Voor jongeren leidt het vooral tot vertraging in de uitstroom naar werk. Ditzelfde geldt voor de doelgroeptrajecten. Jongeren krijgen relatief vaak een doelgroeptraject, maar dit heeft voor hen het grootste negatieve effect. Al met al blijkt een andere inzet van trajecten per leeftijdscategorie bij te kunnen dragen aan de effectiviteit van reïntegratietrajecten in Amsterdam. Jongeren profiteren vooral van (motivatie- en sollicitatie-) training en niet van doelgroeptrajecten en werkervaringsplaatsen. Ouderen worden vooral geholpen door (motivatie- en sollicitatie-) training, vakopleiding en werkervaringsplaatsen.

Sociale activering wordt relatief vaak ingezet bij mensen met de Marokkaanse nationaliteit en bij overig niet-westerse allochtonen. Tabel 4.5 laat zien dat dit voor mensen met de Turkse nationaliteit positieve effecten heeft, maar voor degenen met de Marokkaanse nationaliteit juist niet. De oorzaak hiervan is niet uit deze analyse af te leiden. De aanpak die bij sociale activeringstrajecten wordt gevolgd slaat om een of andere reden beter aan bij Turkse dan bij Marokkaanse bijstandsgerechtigden. Het tegenovergestelde geldt bij de doelgroeptrajecten. Die zijn juist alleen effectief bij Marokkaanse bijstandsgerechtigden. Ook bemiddeling slaat bij Turkse bijstandsgerechtigden zeer goed aan. We zien hier zelfs de hoogste score uit tabel 4.5. In dit licht is het jammer dat Turkse mensen relatief weinig bemiddeling krijgen.

Tabel 4.5 Kans op werkherhvatting binnen twee jaar na instroom, zonder traject en met traject, per doelgroep (procenten)

	Zonder traject	Opdracht	Intake	Voortraject	Taaltraining	Sociale Activering	Begeleiding	Training	Vakopleiding	Werkervaring	Bemiddeling	Flankerend beleid	Doelgroeptraject	Begeleiding+bemiddeling	SA+doelgroep	Voortraject+SA+doelgroep	Voortraject+doelgroep	Begeleiding+doelgroep
Gemiddeld	25.0	24.6	26.4	22.7	27.6	25.5	24.8	30.0	26.4	24.1	28.5	24.8	22.0	28.4	22.4	20.5	20.2	21.5
Man	26.9	26.6	28.4	25.8	29.7	28.1	27.8	32.3	28.5	26.6	28.5	26.7	23.1	29.7	23.9	22.9	22.2	23.4
Vrouw	22.2	21.8	23.5	18.6	24.6	21.8	20.6	26.8	23.5	20.8	28.6	22.0	20.5	26.5	20.2	17.2	17.4	19
Leeftijd 20 jaar	31.9	31.5	33.6	34.8	35.0	34.5	33.0	37.6	32.5	25.7	34.6	31.6	28.0	36.0	30.0	32.1	30.1	28.5
Leeftijd 25 jaar	30.9	30.4	32.4	28.9	33.9	31.5	30.2	34.4	28.8	25.9	34.3	30.6	27.5	33.8	28.1	26.3	26.0	26.9
Leeftijd 30 jaar	29.0	28.4	30.3	24.9	31.9	28.5	27.5	31.5	26.1	25.5	32.9	28.7	26.0	31.4	25.7	22.5	22.8	24.7
Leeftijd 35 jaar	26.3	25.8	27.6	21.6	29.1	25.6	24.8	29.1	24.1	24.6	30.4	26.0	23.4	28.7	23.0	19.5	19.8	22.2
Leeftijd 40 jaar	23.0	22.6	24.3	18.8	25.6	22.7	22.1	27.0	22.9	23.6	27.0	22.8	20.1	26.0	19.9	16.8	17	19.4
Leeftijd 45 jaar	19.4	19.1	20.7	16.5	21.7	19.9	19.6	25.4	22.8	22.5	23.0	19.3	16.5	23.3	16.8	14.5	14.4	16.4
Leeftijd 50 jaar	15.6	15.5	16.9	14.8	17.5	17.4	17.3	24.7	25.0	21.5	18.6	15.6	12.7	20.8	13.7	12.8	12.1	13.5
Leeftijd 55 jaar	12.0	12.0	13.2	14.2	13.5	15.2	15.4	24.9	30.8	20.7	14.2	12.0	9.2	18.4	10.8	12.2	10.2	10.8
Leeftijd 60 jaar	8.7	8.8	9.7	15.1	9.8	13.4	14.0	26.3	42.1	20.0	10.1	8.7	6.2	16.3	8.3	13.5	9.0	8.5
Nederlandse nationaliteit	25.3	24.8	26.6	22.8	27.9	26.0	25.3	30.2	26.7	24.6	28.5	25.0	22.1	28.8	22.7	20.8	20.2	21.9
Turkse nationaliteit	20.6	20.4	22.1	17.8	23.0	27.5	18.5	25.3	21.9	18.1	35.6	20.5	16.3	31.2	20.3	17.5	14.6	14.9
Marokkaanse nationaliteit	21.3	21.2	23.0	20.2	23.7	18.7	19.1	26.4	22.6	18.7	25.3	21.2	23.4	22.1	20.1	18.9	21.6	20.3
Andere nationaliteit	25.8	25.8	27.8	24.6	28.5	24.9	25.8	31.7	27.4	25.2	28.1	25.7	21.8	27.9	21.0	20.1	20.7	21.3
Geen alleenstaande ouder	26.0	25.6	27.4	23.4	28.8	26.8	25.7	31.1	27.5	24.5	30.2	25.8	22.9	30.0	23.5	21.3	20.8	22.3
Alleenstaande ouder	19.8	19.7	21.3	19.6	22.1	19.2	20.3	24.5	21.0	22.8	20.8	19.7	17.7	21.0	17.1	16.7	17.2	17.6

Tabel 4.5 (vervolg)

	Zonder traject	Opdracht	Intake	Voortraject	Taaltraining	Sociale Activering	Begeleiding	Training	Vakopleiding	Werkervaring	Bemiddeling	Flankerend beleid	Doelgroeptraject	Begeleiding+bemiddeling	SA+doelgroep	Voortraject+SA+doelgroep	Voortraject+doelgroep	Begeleiding+doelgroep
Opleiding lager dan VBO	19.4	19.0	20.5	17.1	21.6	19.3	20.0	23.7	22.8	18.6	24.1	19.2	16.3	24.9	16.1	14.5	14.6	16.5
Opleiding VBO of MAVO	23.7	23.4	25.1	21.0	26.4	23.7	24.5	28.9	27.8	23.0	29.3	23.5	20.2	30.2	19.9	17.9	18.1	20.3
Opleiding MBO, HAVO of VWO	27.5	27.1	29.0	26.7	30.4	29.7	28.0	33.3	32.6	26.8	28.3	27.3	26.6	28.7	28.2	27.0	25.4	26.5
Opleiding HBO	30.3	29.8	31.9	28.2	33.3	31.9	25.9	36.4	28.5	29.5	33.3	30.0	25.3	27.9	26.1	24.4	23.6	22.2
Opleiding WO	32.5	32.0	34.1	30.4	35.6	34.1	27.9	38.8	30.7	31.8	35.5	32.2	27.3	30.0	28.1	26.4	25.6	24.1
Opleidingsniveau onbekend	13.9	13.6	14.7	9.6	15.7	10.0	17.5	17.1	8.1	13.3	18.3	13.7	10.8	24.0	8.8	7.9	8.6	12.6
Fase 1	34.9	34.1	36.3	31.8	38.3	35.1	35.1	41.2	36.6	34.1	39.4	34.5	30.9	40.2	31.2	28.9	28.6	30.7
Fase 2	27.3	27.6	29.9	24.3	30.2	28	27.3	34.6	29	26.8	32.5	27.4	23.8	31.8	23.8	21.3	21.1	22.9
Fase 3	21.6	21.6	23.5	19.2	24.0	22.2	21.5	27.4	22.9	21.0	25.8	21.6	18.7	25.3	18.8	16.8	16.6	18.0
Fase 4	18.2	17.9	19.4	16.3	20.4	18.6	18.1	22.6	19.3	17.5	21.3	18.0	15.7	21.3	15.9	14.4	14.2	15.3
Regio Centrum	23.2	22.8	24.5	21.2	25.8	23.8	23.1	27.8	24.6	22.4	26.4	23.0	20.4	26.5	20.8	19.1	18.8	20.1
Regio Noord	25.1	24.7	26.5	22.9	27.8	25.7	25.0	30.1	26.6	24.3	28.6	24.9	22.2	28.6	22.5	20.7	20.4	21.7
Regio Oost	24.3	24.0	25.8	22.1	26.9	24.9	24.1	29.4	25.8	23.5	27.9	24.1	21.4	27.7	21.7	19.9	19.6	20.9
Regio Oud West	26.8	26.4	28.3	24.3	29.5	27.4	26.6	32.2	28.3	25.9	30.6	26.6	23.6	30.5	24.0	22.0	21.7	23.1
Regio Zuid	28.2	27.7	29.7	25.7	31.0	28.7	28.0	33.6	29.8	27.3	32.0	27.9	24.9	32.0	25.3	23.3	23.0	24.5
Regio Zuid Oost	26.7	26.1	27.9	24.4	29.4	27.2	26.5	31.6	28.2	25.8	30.1	26.4	23.6	30.3	24.0	22.2	21.9	23.2
Regio Nieuw West	23.4	23.1	24.8	21.2	25.9	24.0	23.2	28.4	24.7	22.5	26.9	23.2	20.5	26.6	20.8	19.0	18.7	20.0

Tabel 4.5 (vervolg)

	Zonder traject	Opdracht	Intake	Voortraject	Taaltraining	Sociale Activering	Begeleiding	Training	Vakopleiding	Werkervaring	Bemiddeling	Flankerend beleid	Doelgroeptraject	Begeleiding+bemiddeling	SA+doelgroep	Voortraject+ SA+doelgroep	Voortraject+doelgroep	Begeleiding+doelgroep
Persoon A	67.1	65.7	68.0	66.4	71.0	70.0	62.0	70.2	59.5	59.9	66.9	66.4	59.1	62.6	62.0	60.9	58.7	55.7
Persoon B	27.1	27.2	29.6	23.4	30.2	25.8	25.3	31.1	25.9	27.1	28.6	27.1	29.3	26.2	27.3	22.7	24.5	26.5
Persoon C	15.0	15.1	16.7	9.8	16.9	18.5	12.2	19.0	16.1	13.1	41.6	15.0	11.6	30.6	13.4	9.1	8.6	9.8
Persoon D	5.9	6.0	6.7	7.7	6.6	6.0	7.4	14.1	20.2	9.2	7.5	5.9	5.1	9.4	5.1	6.1	6.3	6.1

Alleenstaande ouders zijn vooral oververtegenwoordigd in de doelgroeptrajecten, training en flankerende trajecten zoals kinderopvang (zie tabel 3.1). Ze krijgen juist relatief weinig bemiddeling aangeboden. Deze trajecten zijn stuk voor stuk voor alleenstaande ouders juist iets minder effectief dan voor anderen. Hier valt dus winst te behalen. Werkervaring blijkt bijvoorbeeld voor alleenstaande ouders effectiever dan voor anderen. Het is naast training het meest effectieve traject voor de groep alleenstaande ouders.

Ook qua opleidingsniveau zijn enkele opvallende verschillen in effectiviteit waarneembaar. Zo is begeleiding een instrument dat men beter niet bij hoogopgeleiden kan inzetten. Sociale activering werkt voor hoogopgeleiden juist relatief goed. Terwijl een vakopleiding juist weer goed werkt voor de drie laagste opleidingsniveaus. Als we dit vergelijken met het soort trajecten dat per opleidingsniveau wordt ingezet, dan blijkt ook hier winst te halen, bijvoorbeeld door sociale activering minder te richten op laagopgeleiden.

Evenals tabel 4.4 bevat tabel 4.5 een overzicht van de effectiviteit voor het viertal stereotiepe personen uit tabel 4.3. Hier zien we duidelijke verschillen, vooral bij vakopleiding en bemiddeling, twee instrumenten die in het algemeen vrij effectief bleken. Dat dit niet voor iedereen geldt, is duidelijk zichtbaar. Zo werkt vakopleiding negatief voor persoon A, de jonge hbo'er, die uit zichzelf al vrij goede kansen hand om werk te vinden. Terwijl het voor persoon D, de 55-jarige Marokkaanse voormalig gastarbeider, die a-priori vrijwel kansloos was op de arbeidsmarkt, veel baat heeft bij zo'n opleiding. Bemiddeling is vooral behulpzaam voor persoon C, de 40-jarige Turkse vrouw met een opleiding op vmbo-niveau. Persoon B, de alleenstaande moeder met twee kinderen, blijkt het lastigst te helpen. Bij haar is er geen traject aanwijsbaar dat duidelijk het meeste effect heeft. Alleen een intake, training en een traject tot zelfstandig ondernemer hebben een klein positief effect.

4.4 Conclusie

Reïntegratiedienstverlening in Amsterdam heeft in de periode 2001-2004 positieve effecten gehad op de uitstroomkans. Deze effecten zijn echter beperkt in omvang. Ze verhogen de kans om binnen vier jaar na instroom in de bijstand de uitkering te hebben beëindigd voor de groep bijstandsgerechtigden zonder ontheffing van de sollicitatieplicht van 82 procent naar 87 procent. Dit betekent dat de inzet van 100 extra trajecten leidt tot 5 uitkeringen minder.

Kijken we specifiek naar de kans op de uitstroom naar werk, het eigenlijk doel van de meeste reïntegratietrajecten, dan zien we dat de kans op het vinden van een baan binnen twee jaar na de start van de uitkering door de inzet van een reïntegratietraject wordt verhoogd van 23 naar 28 procent. Hierbij zijn verschillen waarneembaar tussen doelgroepen, al zijn die verschillen klein. In tegenstelling tot onderzoek in meerdere gemeentes, blijkt in Amsterdam het effect iets groter voor mensen met een relatief kleine afstand tot de arbeidsmarkt dan voor mensen met een grote afstand tot de arbeidsmarkt. Voor jongeren zijn reïntegratietrajecten effectiever dan voor ouderen. Voor mannen zijn ze effectiever dan voor vrouwen. Voor niet-Turkse of -Marokkaanse allochtonen effectiever dan voor Nederlanders, Turken en Marokkanen. Voor

hoofduitkeringsgerechtigden effectiever dan voor partners. En voor alleenstaande ouders minder effectief dan voor anderen.

Niet alle soorten trajecten dragen evenveel bij aan de kans om werk te vinden. Relatief effectief zijn (motivatie- en sollicitatie-) training, taaltraining, bemiddeling en vakopleiding. Vooral doelgroeptrajecten blijken een averechts effect te genereren. Mensen die een doelgroeptraject volgen doen er langer over om aan het werk te komen.

Deze conclusies zijn niet voor alle doelgroepen hetzelfde. Zo zijn doelgroeptrajecten wel effectief voor bijstandsgerechtigden met de Marokkaanse nationaliteit en werkt een vakopleiding bij de hoog opgeleide bijstandsgerechtigden juist vertragend. Er zijn duidelijk winsten te behalen in effectiviteit, door middel van een andere toedeling van trajecten aan doelgroepen. Niet zelden wordt een traject dat relatief slecht werkt voor een groep juist vaak voor die groep ingezet. Zo wordt bemiddeling vooral bij mannen ingezet, terwijl het juist voor vrouwen positievere effecten heeft. En vooral ouderen hebben baat bij werkervaringsplaatsen, terwijl die vaak voor jongeren worden ingezet. Jongeren krijgen relatief vaak een doelgroeptraject, maar dit heeft voor hen het grootste negatieve effect. Turkse mensen hebben veel baat bij bemiddeling, maar krijgen dit relatief weinig toegewezen.

Als we per doelgroep kijken welke trajecten het meest effectief zijn, dan krijgen we het volgende beeld:

	Positief	Negatief
Geslacht		
Mannen	Motivatie- en sollicitatietraining, Taaltraining	-
Vrouwen	Bemiddeling, Motivatie- en sollicitatietraining, Taaltraining	Voortraject
Leeftijdsgroepen		
Jongeren (<20 jaar)	Motivatie- en sollicitatietraining Taaltraining Voortraject Bemiddeling Sociale activering	Werkervaring Doelgroeptraject
Ouderen (>55 jaar)	Vakopleiding Motivatie- en sollicitatietraining Werkervaring Voortraject Begeleiding Sociale activering	Doelgroeptraject
Nationaliteit		
Nederlands	Motivatie- en sollicitatietraining Bemiddeling Taaltraining Bemiddeling	Doelgroeptraject
Turks	Sociale activering Motivatie- en sollicitatietraining Taaltraining	Doelgroeptraject Voortraject Begeleiding Werkervaring
Marokkaans	Motivatie- en sollicitatietraining Bemiddeling Taaltraining Doelgroeptraject	Werkervaring Sociale activering
Opleidingsniveau		
Laagopgeleid	Taaltraining Training Vakopleiding Bemiddeling	Voortraject Doelgroeptraject
Hoogopgeleid	Taaltraining Training Bemiddeling	Voortraject Begeleiding Vakopleiding Doelgroeptraject
Alleenstaande ouders	Motivatie- en sollicitatietraining Werkervaring Taaltraining	Doelgroeptraject

5 Beleidsaanbevelingen

Op basis van onze bevindingen tijdens dit onderzoek kunnen we de volgende beleidsaanbevelingen formuleren voor de gemeente Amsterdam:

- De effectiviteit van trajecten kan worden verhoogd door instrumenten meer gericht in te zetten. Dit kan door klantprofielen te maken met bijbehorende effectieve trajecten. Vakopleiding is een duidelijk voorbeeld van een instrument dat niet voldoende wordt ingezet bij de groepen waarvoor zij het grootste positieve effect heeft.
- Besef dat afroming leidt tot een lagere effectiviteit van reïntegratietrajecten. De groep die het makkelijkst bemiddelbaar is, is veelal in staat om ook op eigen kracht het snelst aan het werk te komen. Het lock-in (oftewel insluitings)effect van reïntegratietrajecten, dat inhoudt dat mensen die in een traject zitten tijdelijk minder hard zoeken naar werk doordat ze gericht zijn op het traject in plaats van op uitstroom, is daardoor voor deze groep het grootst. Het focussen op deze groep bij de inzet van reïntegratietrajecten leidt daardoor tot een lagere totale effectiviteit.
- Bij de beoordeling van de effectiviteit van reïntegratietrajecten voor bijstandsgerechtigden moet men expliciet rekening houden met de mate waarin personen zonder een traject de uitkering (via werkhervatting) verlaten. Bij een bescheiden uitstroompercentage mag men geen wonderen verwachten van reïntegratie activiteiten. Desondanks is positieve effectiviteit een belangrijk argument bij de verantwoording van overheidsgelden. In dat licht is een analyse van de kosteneffectiviteit van reïntegratietrajecten aan te bevelen.
- Bij de inzet van trajecten dient men terughoudend te zijn met de inzet van instrumenten die niet direct gericht zijn op het vinden of aanvaarden van regulier werk, omdat deze instrumenten het zoeken naar werk vertragen. Alleen wanneer de mogelijkheden tot bemiddeling substantieel worden versterkt door deze instrumenten, zouden ze moeten worden ingezet.
- Om de schadelast in de vorm van uitkeringskosten te beperken, dienen trajecten primair gericht te zijn op activering. Voor terugkeer naar werk is daarnaast de inzet van (taal)training, vakopleiding en bemiddeling belangrijk.
- Er zou nader onderzocht moeten worden welke aspecten van de aantoonbaar effectieve instrumenten zorgen voor die effectiviteit.
- Omdat de samenstelling van het klantenbestand, het soort reïntegratie-instrumentarium en de allocatie van de inzet van trajecten voortdurend aan verandering onderhevig is, dient er een voortdurende monitoring plaats te vinden van de effectiviteit van reïntegratietrajecten.
- Klantprofielen kunnen nog beter worden gemaakt wanneer meer data beschikbaar zijn. Het verdient dan ook aanbeveling om naast de huidige data ook data te verzamelen

omtrent etniciteit. Ook informatie over de inschatting van klantmanagers met betrekking tot de motivatie van de cliënt kan een belangrijke bijdrage leveren aan het meten van de effectiviteit van reïntegratiedienstverlening (zie de Rotterdamse studie “De juiste klant op het juiste traject” van Hekelaar, Zwinkels en Braat, 2006).

- De conclusies met betrekking tot effectiviteit in deze studie hebben betrekking op de kans en snelheid om uit te stromen uit te bijstand. Dit effect blijkt in de Amsterdam beperkt. Effectiviteit is echter breder dan alleen de uitstroomkans. Bijvoorbeeld via een verlaagde kans op terugval in de uitkering. Het is van belang dit effect in de toekomst, wanneer gegevens over een langere periode beschikbaar zijn, ook mee te nemen wanneer over effectiviteit van reïntegratiemaatregelen wordt gesproken.
- Verhogen van de uitstroom is niet het enige doel van reïntegratiedienstverlening. Het verbeteren van competenties is een doel op zichzelf. Om deze doelstelling te kunnen meten, moet DWI investeren in methodiekontwikkeling om objectief de ontwikkeling van het competentieniveaus van bijstandsccliënten te kunnen meten. Pas als competenties meetbaar zijn, kunnen hierover afspraken worden gemaakt met reïntegratiebedrijven, die daar eventueel op afgerekend kunnen worden.
- Reïntegratiedienstverlening kan ook worden ingezet om knelpunten op de arbeidsmarkt op te lossen. Ook dit is een positieve bijdrage van reïntegratietrajecten die in dit onderzoek buiten beschouwing blijft. Knelpunten op de arbeidsmarkt kunnen opgelost worden door gerichte inzet van training en werkervaring. Een goede communicatie met werkgevers in de regio (de vraagzijde van de arbeidsmarkt) is daarvoor essentieel.

Literatuur

Berkel, R. van en A. Hekelaar (2005), *Van bijstand naar werk: maar dan? Een onderzoek naar het vervolg op uitstroom uit de bijstand naar werk*, Universiteit Utrecht, Uitgave Gemeente Rotterdam, dienst Sociale Zaken en Werkgelegenheid.

Blommesteijn, M., M.J. van Gent, C.M.E. Groot, J.E. Soethout en R.C. van Waveren (2005). *Gemeentes en de WWB I: Geprikkeld tot werken*, Amsterdam: Regioplan.

Gooley, T.A., W. Leisenring, J. Crowley en B.E. Storer (1999), Estimation of failure probabilities in the presence of competing risks: new representations of old estimators, *Statistics in Medicine*, vol. 18, pp. 695-706.

Graaf-Zijl, M. de, I. Groot en J.P. Hop (2006a), *De weg naar werk; Effectiviteit van reïntegratietrajecten voor bijstandsgerechtigden in de periode 2001-2004*, Den Haag: Raad voor Werk en Inkomen. (Nog te verschijnen).

Graaf-Zijl, M. de, P. Berkhout, P. Hop en D. de Graaf (2006b), *De onderkant van de arbeidsmarkt vanuit werkgeversperspectief; De rol van percepties bij de selectie van laag opgeleide sollicitanten*, SEO-rapport nr. 893, Amsterdam: SEO Economisch Onderzoek (nog te verschijnen).

Groot, I., M. van Gent, D. de Graaf, P. Hop en M. de Niet (2006), *Uit de bakken, aan de bak; Houdt het verdeelmodel voor het werkdeel van de WWB voldoende rekening met de samenstelling van de bijstandspopulatie?*, SEO-rapport nr. 890, Amsterdam: SEO Economisch Onderzoek.

Hekelaar, A., W. Zwinkels en A. Braat (2006), *De juiste klant op het juiste traject, Een onderzoek naar de netto-effectiviteit van het Rotterdamse reïntegratiebeleid voor het ontwikkelen van klantprofielen*, Dienst Sociale Zaken en Werkgelegenheid Rotterdam.

IWI (2006), *Duurzaamheid uitstroom uit een Abw- en WW-uitkering. Verschillen tussen uitstroom naar Bedrijven Loondienst*, Den Haag: Inspectie Werk en Inkomen.

Lanjouw, D., F. van der Linden, M. Hua Oei, M. Copinga (2005), *Uitstroom naar werk*, CVB-rapport 05004, Voorburg: Centraal Bureau voor de Statistiek, Centrum voor Beleidsstatistiek.

Velden, J. van, Janssen, C., Vossen, I. en van der Boom, E. (2006). *Ondernemend de uitkering uit. Onderzoek naar het starten van een eigen bedrijf vanuit een uitkeringssituatie*. Rotterdam: ECORYS.

Bijlage A Gebruikte bestanden

Voor de analyse van de effectiviteit van reïntegratie in de gemeente Amsterdam hebben we gebruik gemaakt van de volgende gegevensbestanden (zie hieronder voor een uitgebreide beschrijving):

- NUS-bestand (uitkeringen)
- BVS-bestand (reïntegratietrajecten)
- VPD-bestand (banen)
- Maatwerk-bestand (reïntegratietrajecten Maatwerk)
- CWI-bestand (inschrijvingen CWI)
- ID-bestand (ID-banen)
- WIW-bestand (WIW-dienstbetrekkingen)

Voor al deze bestanden hebben we gegevens gebruikt voor de periode 2001-2004. Observaties met startdata voor 1 januari 2001 zijn verwijderd uit de bestanden. Dit betekent dat dit onderzoek een instroomonderzoek betreft van alléén de nieuwe instroom sinds 2001. Deze inperking is noodzakelijk voor de effectiviteitanalyses, aangezien we voor de periode vóór 1 januari 2001 niet weten of mensen reïntegratiediensten hebben ontvangen. De consequentie van de inperking tot de nieuwe instroom sinds 2001 is dat langlopende bijstandgevallen in dit onderzoek buiten beschouwing blijven.

Koppeling van de gegevens heeft plaatsgevonden op basis van een versleuteld sofinummer. De versleuteling is uitgevoerd door het UWV. Alleen de observaties waarvoor een geldig sofinummer bekend is zijn opgenomen in de analyse.

Op basis van begindata en einddata hebben we voor ieder individu bepaald in welke toestand hij zich bevond op iedere dag tussen 01/01/2001 en 31/12/2004. Hierbij onderscheiden we de volgende toestanden:

- Bijstand
- Werk
- Reïntegratietraject
- Inactiviteit
- Zelfstandig ondernemerschap
- Gesubsidieerd werk

Wanneer een individu zich in de toestand 'reïntegratietraject' bevindt, bevindt hij zich tegelijkertijd in de toestand 'bijstand'.

NUS

Het NUS-bestand van de Sociale Dienst bevat gegevens over de uitkeringen aan bijstandgerechtigden en hun persoonskenmerken.⁸ Op basis van dit bestand hebben we een

⁸ Zowel het NUS als het BVS-bestand zijn aangeleverd door Nico Steenvoorden van DWI, waarvoor wij hem hartelijk willen bedanken.

bestand geconstrueerd met verschillende bijstandsperiodes op persoonsniveau. Daarbij zien we, conform De Graaf-Zijl e.a. (2006), bijstandsperiodes die minder dan 15 dagen worden onderbroken als één doorlopende bijstandsduur. En inschrijvingen die minder dan 15 dagen hebben geduurd laten we buiten beschouwing. Observaties met begindata vóór 1 januari 2001 of na 31 december 2004 zijn uit het bestand verwijderd. Van de observaties met een einddatum na 31 december 2004 hebben we alleen de informatie gebruikt dat ze op 31 december 2004 nog niet waren uitgestroomd.

Variabelen die we hebben gebruikt uit NUS:

- (versleuteld) sofinummer
- begindatum uitkering
- einddatum uitkering
- de reden van uitstroom (om uitstroom naar zelfstandig ondernemerschap te identificeren)
- soort uitkering
- het uitkeringstype (onderscheid tussen partners en hoofduitkeringsgerechtigden)
- de regeling waar de uitkering onder valt (met behulp van deze variabele hebben we mensen met bijzondere bijstand uit het bestand verwijderd.
- regio
- nationaliteit van de uitkeringsgerechtigde
- opleidingsniveau (deze variabele hebben we alleen gebruikt wanneer de opleiding niet bekend was in het CWI bestand. Het CWI bestand heeft completere gegevens over opleidingsniveau.)
- fasering (ook deze variabele hebben we alleen gebruikt wanneer de fasering niet bekend is in het CWI bestand. Het CWI bestand heeft completere gegevens over de fasering waarin de bijstandsgerechtigde zich bevindt)
- informatie over ontheffing van de sollicitatieplicht (ja/nee)

Wanneer een regio niet bekend is in het NUS bestand wordt de observatie buiten beschouwing gelaten. Ditzelfde gebeurt wanneer de regio in het NUS bestand gerapporteerd is als "regio9". Dit betreft kunstenaars die een andere soort bijstand ontvangen.

BVS (incl. Maatwerk)

Het BVS-bestand van de Sociale Dienst bevat gegevens over de reïntegratietrajecten die mensen hebben doorlopen. Met behulp van dit bestand, aangevuld met een bestand afkomstig van Maatwerk, hebben we een bestand geconstrueerd met trajectperiodes op persoonsniveau. Het maatwerk-bestand bevat gegevens over reïntegratietrajecten die uitgevoerd zijn door Maatwerk. Voor zover deze reïntegratieactiviteiten niet in het BVS-bestand waren opgenomen zijn de activiteiten zoals geadmistreerd in het Maatwerkbestand toegevoegd aan het BVS-bestand.

Variabelen die we hebben gebruikt uit BVS:

- administratienummer cliënt (voor koppeling aan NUS)
- begindatum traject
- einddatum traject
- activiteit
- project
- plaatsing op traject (ja/nee)

- reïntegratiebedrijf

In BVS zijn 313 verschillende projecten geadmineistreerd, bestaande uit 1537 verschillende activiteiten. Deze veelheid aan projecten en activiteiten hebben we, met de hulp van Wim Westervoorde van DWI, teruggebracht tot een twaalfstal typen reïntegratietrajcten. Het resultaat is een indeling van de reïntegratieactiviteiten in de volgende 12 categorieën:

- Intake en Medische Intake
- Voortraject en Toetsen en Tests
- Zorg
- Taal
- Sociale Activering
- Begeleiding
- Training
- Scholing
- Werkervaring
- Zelfstandig Ondernemen
- Bemiddeling
- Doelgroepactiviteiten

Trajcten die wel zijn geadmineistreerd, maar waarop de cliënt in de praktijk niet is geplaatst (bijvoorbeeld omdat uit de intake bleek dat het traject toch niet geschikt is), zijn uit het bestand verwijderd. Wanneer onbekend is of iemand daadwerkelijk ingeschreven is geweest op een reïntegratietraject is er vanuit gegaan dat niet deelgenomen is aan een reïntegratietraject.

VPD

Het VPD-bestand van het UWV bevat gegevens over de begin en einddatum van werk in loondienst in Nederland. Het bestand bevat gegevens van personen die binnen de verslagperiode voor minimaal één van de wetten WW, ZW en WAO verplicht verzekerd zijn geweest door middel van het hebben van een dienstverband. Voor de jaren 2001 t/m 2004 beschikten wij over vier jaar bestanden die aan elkaar gekoppeld zijn met hulp van een versleuteld sofinummer, de begindatum van werk en een code voor het bedrijf waar gewerkt is. Met behulp van dit gekoppelde bestand zijn door ons werkperiodes geconstrueerd. Een werkperiode wordt gedefinieerd als een aaneenschakeling van banen, waarbij een baan voor niet meer dan 15 dagen wordt onderbroken.

Variabelen die we hebben gebruikt uit VPD:

- (versleuteld) sofinummer
- begindatum baan
- einddatum baan
- bedrijfscode
- sector

ID en WIW

De informatie over ID- en WIW-dienstbetrekkingen zijn afkomstig van de gemeente Amsterdam. Wij gebruiken deze bestanden ter correctie op de baangegevens uit de VPD, om onderscheid te kunnen maken tussen reguliere en gesubsidieerde banen. Dit om te voorkomen dat plaatsing op

een gesubsidieerde baan, wat veelal als reïntegratietraject wordt beschouwd, automatisch leidt tot uitstroom naar werk.

Variabelen die we hebben gebruikt uit de ID en WIW-banen:

- begindatum gesubsidieerde baan
- einddatum gesubsidieerde baan

CWI

Voor bijstandsgerechtigden is inschrijving bij het CWI verplicht. Het CWI heeft een bestand vervaardigd met daarin alle personen die op enig moment in de periode van 1 januari 2001 tot en met 31 december 2004 als niet-werkend werkzoekende ingeschreven stonden bij het CWI. Een persoon wordt als niet-werkende werkzoekende beschouwd indien deze aangeeft geen werk te hebben en voor minstens 12 uur bemiddeld wil worden.

Uit het CWI bestand hebben we de volgende variabelen gebruikt:

- Opleiding
- Fasering

Indien opleiding en fasering niet zijn geadministreerd in het CWI-bestand, dan gebruiken wij de informatie uit NUS.

Bijlage B Analysemethode

Kaplan-Meier schattingen

In dit rapport gebruiken we Kaplan-Meier schattingen om de verblijfsduur in de bijstand overzichtelijk te presenteren. Een Kaplan-Meier schatter is een zogenaamde niet-parametrische schatter. Dit betekent dat er geen model aan ten grondslag ligt, waarin de kans op uitstroom wordt verklaard uit persoonskenmerken. De schatter is puur gebaseerd op de waargenomen begin- en einddatum van alle mensen in het bestand.

Een Kaplan-Meier schatter betreft in eerste instantie de hazard (θ), de conditionele kans op uitstroom. Dit betreft de kans op uitstroom, gegeven dat iemand op dat moment nog in de bijstand zit. Deze wordt als volgt berekend:

$$\theta_i = \frac{e_i}{n - \sum_{j=1}^{i-1} e_j}$$

Waarin n de totale instroom betreft en e_j het aantal mensen dat in maand j uitstroomt uit de bijstand. Vervolgens kunnen we op basis van deze hazard de cumulatieve kans berekenen om binnen een bepaalde tijd te zijn uitgestroomd uit de bijstand:

$$F_i = 1 - \prod_{j=0}^i (1 - \theta_j)$$

De methode die hierboven is beschreven is alleen bruikbaar voor de totale uitstroom. In dit rapport berekenen we ook apart de Kaplan-Meier schattingen voor de uitstroom naar werk en de overige uitstroom. Bij het berekenen van de cumulatieve kans om binnen een bepaalde tijd te zijn uitgestroomd naar werk, moeten we ook rekening houden met het feit of iemand al dan niet is uitgestroomd om een andere reden. Hierbij volgen we de methode van Gooley e.a. (1999).

Duurmodel

Als methode voor het meten van het effect van reïntegratie-instrumenten wordt een zogenaamd *duurmodel* gebruikt. Het duurmodel beschouwt de tijdsduur tot aan werkhervatting en overige uitstroom. De tijd die mensen nodig hebben om weer aan het werk te gaan en de duur tot overige uitstroom hangen af van individuele kansen op de arbeidsmarkt (wie reïntegreert er, welke kwalificaties heeft de werkloze, hoe gemotiveerd is men om naar werk te zoeken), van economische (conjuncturele) omstandigheden (wanneer reïntegreert men) en van de reïntegratie-instrumenten die worden ingezet. Het duurmodel vergelijkt uitkeringsduren tussen personen en stelt daarbij vast welke persoonskenmerken en omstandigheden ertoe bijdragen dat iemand er

langer of korter over doet om het werk te hervatten. Natuurlijk hangt dat mede van het toeval af. Door daar in de analyse expliciet rekening mee te houden, is er sprake van een *kans*model.

Wanneer reïntegratie-instrumenten worden ingezet, betekent dat niets anders dan een verandering in de omstandigheden waaronder men reïntegreert. Door de tijd die nodig is om het werk te hervatten of uit te stromen om een andere reden te vergelijken tussen mensen met en zonder reïntegratietraject, kan worden vastgesteld in welke mate die verandering in omstandigheden (de inzet van reïntegratie-instrumenten) bijdraagt aan het verkorten van de uitkeringsduur. Daarmee kan dus het effect van die instrumenten worden vastgesteld, uitgedrukt in een verkorting van uitkeringsduur of een verhoging van de kans op werkhervatting. In het model worden de veranderde omstandigheden als tijdsvariërende variabelen meegenomen, aangezien de timing van de inzet van een reïntegratietraject het moment bepaalt waarop reïntegratie-instrumenten effectief worden. Het model houdt onder meer rekening met de begindatum van het reïntegratietraject.

Nu zijn er twee belangrijke problemen bij deze modellering. Ten eerste worden reïntegratie-instrumenten selectief ingezet en ten tweede is niet zonder meer een controlegroep beschikbaar voor de vergelijking van uitkeringsduren, omdat alle bijstandsgerechtigden (na verloop van tijd) in aanmerking komen voor reïntegratie. Selectiviteit betekent dat instrumenten alleen bij bepaalde cliënten en op een bepaald moment worden ingezet. Dat heeft gevolgen voor de berekende uitkomsten. Stel dat de groep mensen waarbij een reïntegratietraject wordt ingezet ouder is dan de groep waarbij geen reïntegratietraject wordt ingezet. De kans op werkhervatting van de groep ouderen (mèt reïntegratietraject) ligt, voorafgaand aan het reïntegratietraject, over het algemeen lager dan de kans op werkhervatting van de groep jongeren (zonder reïntegratietraject). De kans op werkhervatting van de groep ouderen kan door de inzet van het traject effectief omhoog gaan, maar nog steeds lager liggen dan die kans bij de groep jongeren. Een directe vergelijking van de twee groepen levert dan een negatief effect op van de ingezette reïntegratie-instrumenten. Echter, een vergelijking van twee personen van dezelfde leeftijd met en zonder reïntegratietraject levert een positief effect op. Door in het model rekening te houden met de selectieve inzet van reïntegratie-instrumenten kan toch een zuiver effect worden berekend.

In het model worden zoveel mogelijk waargenomen individuele persoonskenmerken in de kans op werkhervatting meegenomen, op basis waarvan mogelijk selectie plaatsvindt. Het vinden van een goede controlegroep is een probleem wanneer iedereen hetzelfde reïntegratietraject zou ontvangen. In dat geval kan er geen onderscheid worden gemaakt tussen personen met en zonder traject, zodat er ook geen effect kan worden toegeschreven aan de inzet van reïntegratie-instrumenten. In de praktijk blijkt echter dat bijstandsgerechtigden op zeer verschillende tijdstippen een traject ontvangen. Daarmee wordt het mogelijk om op verschillende momenten de bijstandsgerechtigden met een reïntegratietraject te vergelijken met bijstandsgerechtigden zonder reïntegratietraject, zodat de laatste groep (tijdelijk) tot de controlegroep kan worden gerekend. Uiteraard tot het moment waarop het eerste instrument wordt ingezet. Omdat bijstandsgerechtigden die pas later reïntegratie-instrumenten ontvangen verschillen van bijstandsgerechtigden die al in een veel eerder stadium hulp krijgen aangeboden, is er sprake van een selectieve controlegroep. Maar voor die selectiviteit wordt – in ieder geval gedeeltelijk – gecorrigeerd door in het model persoonskenmerken op te nemen en door de werkhervattingkans

te relateren aan de kans op de inzet van reïntegratie-instrumenten. Wat overblijft is een netto verschil in de kans op werkhervatting tussen vergelijkbare mensen met en zonder reïntegratie-instrumenten. Dit is het netto-effect waar we naar op zoek zijn.

Technische uitleg

Voor de analyse van de kans op uitstroom, de kans op de inzet van reïntegratie-instrumenten en het effect van reïntegratie-instrumenten wordt gebruik gemaakt van drie duurmodellen die met elkaar samenhangen. De duur tussen het moment van instroom in de bijstand en het moment van werkhervatting, dan wel uitstroom naar een andere situatie, dan wel het moment van de eerste inzet van reïntegratie-instrumenten wordt daarbij gerelateerd aan achtergrondkenmerken. Omdat de kans op werkhervatting, de kans op overige uitstroom en de kans op de inzet van reïntegratie-instrumenten ook afhankelijk is van de verstreken uitkeringsduur, is er sprake van een conditionele kans, die ook wel wordt aangeduid als 'hazard rate'. Voor de kans op werkhervatting wordt deze hazard rate gespecificeerd als

$$\theta_w(t | x, t_r, \alpha) = \lambda(t) \exp(x' \beta + \gamma I(t_r < t) + \alpha)$$

waarbij $\lambda(t)$ een uitdrukking is voor de individuele duuraafhankelijkheid (hoe de kans afhangt van de verstreken werkloosheidsduur), x een vector is van achtergrondkenmerken van de werkloze, $I(t_r < t)$ een indicatorfunctie voor de inzet van reïntegratie-instrumenten en α een indicator voor niet-geobserveerde kenmerken (zoals motivatie). De indicatorfunctie $I(t_r < t)$ is gelijk aan 1 vanaf het moment t_r , waarop reïntegratie-instrument r wordt ingezet. De coëfficiënten β en γ worden geschat. De individuele duuraafhankelijkheid wordt flexibel gemodelleerd aan de hand van de stapfunctie

$$\lambda(t) = \exp\left(\sum_{j=1}^J \lambda_j I(t_{j-1} \leq t < t_j)\right)$$

waarin $j (= 1, \dots, J)$ een index is voor duurintervallen en $I(t_{j-1} \leq t < t_j)$ een indicatorfunctie gelijk aan 1 als t binnen het duurinterval (t_{j-1}, t_j) ligt. Ook de coëfficiënten λ_j worden geschat.

Analoog aan de kans op werkhervatting wordt voor de individuele kans op de inzet van reïntegratie-instrumenten de hazard rate gespecificeerd als

$$\theta_r(t | z, \eta) = \mu(t) \exp(z' \delta + \eta)$$

met een flexibele duuraafhankelijkheid gelijk aan

$$\mu(t) = \exp\left(\sum_{j=1}^J \mu_j I(t_{j-1} \leq t < t_j)\right)$$

De conditionele dichtheid van door werkhervatting afgeronde werkloosheidsduren wordt dan

$$f_w(t | x, t_r) = \theta_w(t | x, t_r) \exp\left(-\int_0^t \theta_w(s | x, t) ds\right)$$

en de conditionele dichtheid van de duur tot aan de start van een reïntegratietraject

$$f_r(t | z) = \theta_r(t | z) \exp\left(-\int_0^t \theta_r(s | z) ds\right)$$

De kans op overige uitstroom is op dezelfde wijze gedefinieerd als de kans op werkhervatting, waarbij het effect van de inzet van reïntegratietrajecten door middel van een indicatorfunctie is bepaald. Door rekening te houden met zowel de kans op werkhervatting als de kans op overige uitstroom, hebben we te maken met een zogenaamd *competing risk* duurmodel.

De analyses zijn in verschillende mate van detail uitgevoerd. Het effect van een reïntegratietraject (γ) hebben we vastgesteld voor:

- de totale populatie, effect niet uitgesplitst naar type traject
- de totale populatie, effect uitgesplitst naar type traject
- per doelgroep, effect uitgesplitst naar type traject

De resultaten die we in dit presenteren zijn die van het meest uitgebreide model. Hierbij plaatsen we de kanttekening dat in dit model geen rekening is gehouden met niet-geobserveerde kenmerken (α en η). De kleinere modellen hebben we gedraaid zowel met als zonder rekening te houden met niet-geobserveerde kenmerken. De invloed hiervan op de resultaten bleek zeer beperkt.

Aantal observaties

De analyse is uitgevoerd op een bestand van 28099 mensen die instroomden in de bijstand in Amsterdam. Dit zijn alle mensen die tenminste eenmaal in de periode tussen 2001 en 2004 in de bijstand terecht kwamen en geen ontheffing van de sollicitatieplicht hadden. Voor de mensen die meerdere malen in de bijstand terecht kwamen, hebben wij de eerste bijstandsperiode gebruikt voor de analyses.

Bijlage C Analyseresultaten

Tabel C1 Schattingsresultaten duurmodel kans op werk en overige uitstroom, met effect traject uitgesplitst naar type traject

	Kans op werkhervatting			Kans op andere uitstroom		
	Geschatte coefficient	Standaard fout	T- waarde	Geschatte coefficient	Standaard fout	T- waarde
Constante	-1.79465	0.17434	-10.29	-2.68852	0.12416	-21.65
Duurafhankelijkheid (tov maand t t/m 3)						
Maand 4 tot en met 6	-0.25072	0.03408	-7.36	-0.16821	0.03028	-5.55
Maand 7 tot en met 9	-0.46054	0.04143	-11.12	-0.15689	0.03342	-4.69
Maand 10 tot en met 12	-0.71768	0.05148	-13.94	-0.14669	0.03676	-3.99
Maand 13 tot en met 15	-0.83933	0.06122	-13.71	0.05390	0.03849	1.40
Maand 16 tot en met 18	-0.94342	0.07172	-13.15	-0.22213	0.04690	-4.74
Maand 19 tot en met 21	-1.05526	0.08549	-12.34	-0.19725	0.05197	-3.80
Maand 22 tot en met 24	-1.20701	0.10357	-11.65	-0.15368	0.05687	-2.70
Maand 25 tot en met 27	-1.16522	0.11554	-10.08	-0.24952	0.06705	-3.72
Maand 28 tot en met 30	-1.39927	0.14661	-9.54	-0.36210	0.07905	-4.58
Maand 31 tot en met 33	-1.55266	0.18011	-8.62	-0.48759	0.09522	-5.12
Maand 34 tot en met 36	-1.52637	0.20330	-7.51	-0.52437	0.11010	-4.76
Maand 37 en verder	-1.71994	0.18094	-9.51	-0.51386	0.08912	-5.77
Fase (tov fase 1)						
Fase 2	-0.48166	0.03828	-12.58	-0.60870	0.04115	-14.79
Fase 3	-0.72545	0.04112	-17.64	-0.46308	0.03833	-12.08
Fase 4	-0.90283	0.03871	-23.33	-0.17244	0.03229	-5.34
Fase nader te bepalen	-0.08166	0.04831	-1.69	0.46782	0.04242	11.03
Verkort ingeschreven	-0.06283	0.07811	-0.80	0.80594	0.05410	14.90
Fase onbekend	-0.65405	0.12163	-5.38	0.72749	0.05774	12.60
Opleiding (tov basisonderwijs)						
VBO, MAVO	0.22806	0.04888	4.67	-0.04400	0.03306	-1.33
MBO, HAVO, VWO	0.40611	0.04997	8.13	-0.04688	0.03590	-1.31
HBO	0.46076	0.05860	7.86	-0.06756	0.04666	-1.45
WO	0.56696	0.05900	9.61	-0.03570	0.04886	-0.73
Onbekend	-0.43593	0.12148	-3.59	0.08484	0.05630	1.51
Aantal kinderen (tov geen kinderen)						
Eén	-0.19782	0.09408	-2.10	-0.34355	0.06196	-5.54
Twee	-0.26319	0.09651	-2.73	-0.42181	0.06259	-6.74
Drie of meer	-0.32005	0.10476	-3.06	-0.44515	0.06509	-6.84

Tabel C1 (vervolg)

	Kans op werkherhvatting			Kans op andere uitstroom		
	Geschatte coefficient	Standaard fout	T- waarde	Geschatte coefficient	Standaard fout	T- waarde
Regio (tov Centrum)						
Noord	0.07913	0.05518	1.43	-0.05808	0.04166	-1.39
Oost	0.01916	0.05081	0.38	-0.11722	0.03830	-3.06
Oud West	0.13868	0.05348	2.59	-0.12032	0.04241	-2.84
Zuid	0.23771	0.05294	4.49	-0.07160	0.04228	-1.69
Zuid Oost	0.13609	0.05104	2.67	0.04375	0.03809	1.15
Nieuw West	-0.04388	0.04648	-0.94	-0.15829	0.03476	-4.55
Nationaliteit (toc Nederlands)						
Turks	-0.21190	0.08963	-2.36	-0.17925	0.05895	-3.04
Marokkaans	-0.28220	0.06400	-4.41	-0.29706	0.04509	-6.59
Anders	-0.05444	0.04538	-1.20	-0.33568	0.03803	-8.83
Leeftijd/10	0.30803	0.09166	3.36	0.61645	0.05735	10.75
Leeftijd kwadraat / 100	-0.08522	0.01249	-6.82	-0.09442	0.00707	-13.36
Leeftijd jongste kind (tov geen kind)						
1 tot 5 jaar oud	0.12689	0.06618	1.92	0.43449	0.04641	9.36
5 tot 13 jaar oud	0.36291	0.06773	5.36	0.56682	0.04771	11.88
13 jaar of ouder	0.44499	0.12437	3.58	0.69481	0.07325	9.49
Geslacht (tov man)						
Vrouw	-0.22842	0.03131	-7.29	0.01490	0.02307	0.65
Partner (tov hoofduitkeringsgerechtigde)	-0.41426	0.07336	-5.65	-0.23029	0.04323	-5.33
Alleenstaande ouder (tov geen alleenstaande ouder)	-0.38408	0.09363	-4.10	-0.23857	0.05753	-4.15
Effectiviteit van reïntegratie						
Opdracht tot traject (constante)	0.41901	0.06511	6.44	0.70836	0.04871	14.54
Meerwaarde intake	0.04864	0.07094	0.69	0.01887	0.05406	0.35
Meerwaarde voortraject	-0.53239	0.07157	-7.44	-0.80332	0.05850	-13.73
Meerwaarde taaltraining	0.13232	0.30438	0.43	-1.13001	0.40954	-2.76
Meerwaarde sociale activering	-0.01902	0.08391	-0.23	-0.42648	0.06583	-6.48
Meerwaarde begeleiding	-0.30965	0.06442	-4.81	-0.75994	0.05736	-13.25
Meerwaarde training	0.49459	0.18017	2.75	-0.03917	0.17572	-0.22
Meerwaarde vakopleiding	-0.06813	0.11115	-0.61	-0.48035	0.10863	-4.42
Meerwaarde werkervaring	-0.36247	0.10192	-3.56	-0.23362	0.07455	-3.13
Meerwaarde bemiddeling	-0.00053	0.06154	-0.01	-0.18466	0.04882	-3.78
Meerwaarde zelfstandig ondernemen	-0.27920	0.08111	-3.44	-0.21271	0.05964	-3.57
Meerwaarde flankerend beleid	-0.04317	0.17474	-0.25	-0.37746	0.13226	-2.85
Meerwaarde doelgroeptraject	-0.41638	0.07360	-5.66	-0.40657	0.05557	-7.32



seo economisch onderzoek

Roetersstraat 29 . 1018 WB Amsterdam . T (+31) 20 525 16 30 . F (+31) 20 525 16 86 . www.seo.nl